



Organización
Internacional
del Trabajo

Desarrollo de la iniciativa empresarial de la mujer

Alentar a las mujeres emprendedoras para que generen desarrollo y puestos de trabajo



Los estudios de seguimiento de un proyecto reciente de tres años del programa OIT-WED demostraron que las ganancias mensuales de los negocios dirigidos por mujeres habían aumentado en un 50 por ciento, y sus ventas se habían multiplicado por cuatro tras recibir formación y apoyo del proyecto. Asimismo, un 11 por ciento más de hombres involucrados declararon haber realizado tareas domésticas.

Hoy en día, las mujeres emprendedoras representan hasta un tercio de todas las empresas de la economía formal mundial. Sin embargo, la mayoría de las que se encuentran en economías en desarrollo y en transición son microempresas o empresas muy pequeñas con pocas posibilidades de crecimiento. Las mujeres, aparte de tener menor representación en empresas de todos los tamaños, tienen menos posibilidades de ocupar puestos directivos cuanto más grandes sean las empresas.

Las actitudes y normas de la sociedad impiden que algunas mujeres siquiera se planteen crear un negocio, mientras que las barreras sistémicas hacen que muchas mujeres emprendedoras queden limitadas a negocios muy pequeños que a menudo operan en la economía informal. Esto no sólo limita su capacidad de obtener ingresos para ellas y para sus familias, sino que les impide darse cuenta de su potencial para contribuir al desarrollo socioeconómico, la creación de empleo y el cuidado del medio ambiente.

La OIT estima que mientras que el 22 por ciento del potencial productivo de los hombres está subutilizado, esta subutilización llega hasta el 50 por ciento en el caso de las mujeres.

Si se eliminan trabas, tales como la discriminación en las leyes de propiedad y sucesión, las leyes consuetudinarias discriminatorias, la falta de acceso a las instituciones financieras formales, y las limitaciones de tiempo debido a las responsabilidades familiares y domésticas, podrían generarse mayores oportunidades para las empresas sostenibles dirigidas por mujeres. Esto, a su vez, contribuiría al empoderamiento económico de la mujer y a la igualdad de género, así como a la creación de empleo.

Además, la inversión en las mujeres es uno de los medios más eficaces de aumentar la igualdad y promover un crecimiento económico inclusivo y sostenible. La inversión en programas específicos para las mujeres puede tener importantes consecuencias para el desarrollo, ya que las mujeres en general gastan una proporción mayor de sus ingresos en la salud, la educación y el bienestar de sus familias y comunidades que los hombres. Aunque ciertas medidas específicas pueden ayudar a cerrar la brecha para las mujeres, también es esencial que, paralelamente, se eliminen los aspectos discriminatorios de las políticas económicas y sociales, los programas y las prácticas que puedan obstaculizar la plena participación de las mujeres en la economía y la sociedad.

El enfoque de la OIT al desarrollo de la iniciativa empresarial de la mujer

La OIT promueve el desarrollo de la iniciativa empresarial de la mujer en más de 25 países de África, los Estados Árabes, Asia y el Pacífico, Asia Central y el Cáucaso, y América Latina.

El programa de la OIT sobre el desarrollo de la iniciativa empresarial de la mujer (WED, por sus siglas en inglés) trabaja con sus asociados a fin de incrementar las oportunidades económicas para las mujeres emprendedoras, apoyándolas en la creación, fortalecimiento y expansión de sus empresas. Esto se realiza mediante:

- la creación de condiciones necesarias para que prospere la iniciativa empresarial de la mujer;
- el fortalecimiento de la capacidad institucional de los proveedores de servicios tanto financieros como no financieros para satisfacer mejor las necesidades de las mujeres emprendedoras;
- la provisión de enfoques y herramientas hechas a medida para reforzar las capacidades de las mujeres, a fin de que inicien y consoliden negocios sostenibles.

El programa incrementa el conocimiento que se tiene sobre la iniciativa empresarial de la mujer y proporciona una plataforma para que las voces de las mujeres emprendedoras se tengan en cuenta en la formulación de políticas. El programa WED incorpora las políticas de igualdad de género que están integradas en toda la labor sobre desarrollo empresarial de la OIT.

La estrategia del programa WED ha sido adoptada por la más alta estructura de gobernanza de la OIT.

La acción de la OIT: soluciones para el desarrollo de la iniciativa empresarial de la mujer

La OIT proporciona un paquete integral de herramientas, servicios de asesoramiento y desarrollo de capacidades. Formadores nacionales e internacionales así como socios están acreditados en las herramientas y enfoques de sostenibilidad de la OIT.

ENTORNO PROPICIO PARA EL WED

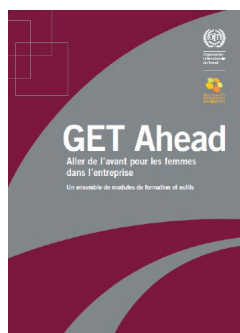
- Metodología para evaluar la iniciativa empresarial de la mujer en los países con el fin de identificar y priorizar recomendaciones de políticas con las partes interesadas nacionales.
- Análisis de la cadena de valor sensible al género para integrar las cuestiones de género en diferentes puntos de la cadena de valor.
- Organización de la campaña «Mes de la mujer emprendedora» para promover las contribuciones de las mujeres emprendedoras a la economía y la sociedad.

DESARROLLO DE LA CAPACIDAD INSTITUCIONAL

- Autoevaluación de los proveedores de servicios para el desarrollo de planes de acción que contribuyan a mejorar la prestación de servicios y el alcance a clientas emprendedoras.
- Módulo de desarrollo de la capacidad para los responsables de la formulación de políticas y los encargados de su aplicación, para que entiendan las necesidades específicas de las mujeres emprendedoras.

HERRAMIENTAS DE FORMACIÓN PARA MUJERES EMPRENDEDORAS

- Formación en creación y gestión empresarial con enfoque al género para emprendedoras semi-analfabetas ("GET Ahead").
- Educación financiera dirigida a aumentar la capacidad de las mujeres emprendedoras para administrar sus finanzas y permitirles seleccionar los productos financieros que más se ajustan a sus necesidades.
- Action My Business Growth (Acción para el crecimiento de mi negocio) para identificar y planificar el posible crecimiento.



Resultados del desarrollo de la iniciativa empresarial de la mujer de la OIT

El programa WED de la OIT trabaja en más de 25 países en África, los Estados Árabes, Asia y el Pacífico, Asia Central y el Cáucaso, y América Latina. Entre sus logros encontramos que:

- En Laos, una evaluación hecha en el 2010 halló que, después de la capacitación y apoyo del programa, las ganancias mensuales de los negocios dirigidos por mujeres incrementaron en un 50 por ciento de 180 a 270 dólares de EE.UU. y sus ventas se cuadruplicaron de 490 a 2150 dólares de EE.UU. También hubo más negocios que se comprometieron a llevar una contabilidad formal (38 por ciento frente al 22 por ciento de antes), y que proporcionan empleo a tiempo completo.



La OIT, con una subvención de la Iniciativa Internacional para las Evaluaciones de Impacto (3ie), está llevando a cabo una rigurosa evaluación de impacto de la formación en gestión empresarial que ha impartido a mujeres emprendedoras en Kenya. Los resultados finales estarán disponibles a principios de 2016 y se espera que proporcionen evidencia sobre el impacto que tienen la formación en gestión empresarial sensible al género y los servicios de apoyo adicionales en la productividad, el crecimiento y la supervivencia de las empresas dirigidas por mujeres, así como en el bienestar general de sus hogares.

Para más información:

<http://www.3ieimpact.org/en/evidence/impact-evaluations/details/727/>

- Los temas de género, discapacidad y VIH/SIDA se incorporaron en la política de las micro, pequeñas y medianas empresas de Lesoto para hacerlas más inclusivas.
- En Tanzania, las asociaciones de mujeres empresarias vieron su tamaño aumentar en término de miembros en un 60 por ciento después de participar en el programa de la OIT.
- En nueve países africanos, las autoridades locales y otras partes interesadas han iniciado eventos «Mes de la mujer emprendedora» que se organizan anualmente.
- Desde su lanzamiento, WED ha logrado tener más de 125.000 beneficiarios, principalmente en África Oriental y África del Sur y en Asia Oriental.

Oportunidades y lecciones aprendidas del desarrollo de la iniciativa empresarial de la mujer de la OIT

WED está operativo desde el 2002, lo que hace posible extraer valiosas informaciones y lecciones para promover la iniciativa empresarial de la mujer.

- Promover la iniciativa empresarial de la mujer y la igualdad de género ayuda a crear empleo así como a empoderar a la mujer en la familia y en las comunidades.
- La capacitación en sensibilización sobre cuestiones de género para los proveedores y prestadores de servicios es esencial, a fin de atender las necesidades tanto de las emprendedoras como de los emprendedores.
- La formación en competencias puede no ser suficiente, ya que muchas mujeres carecen de seguridad en sí mismas y no creen en sus capacidades empresariales. Una solución es agrupar los servicios, combinando, por ejemplo, la formación empresarial con la educación financiera, el acceso a créditos adecuados y a redes para las mujeres emprendedoras a través de asociaciones estratégicas y redes de contactos.
- El desarrollo de un entorno de apoyo para la iniciativa empresarial de la mujer es importante para su éxito. Esto incluye ayudar a que la mujer desempeñe sus múltiples funciones e involucre a los hombres, a sus familias y a las comunidades (según corresponda) en la iniciativa empresarial de la mujer.
- El apoyo de las asociaciones de mujeres emprendedoras puede mejorar la promoción de la iniciativa empresarial de la mujer y los servicios para las mujeres emprendedoras. Las mujeres emprendedoras pueden estar especialmente motivadas y ser particularmente efectivas en la protección del medioambiente y la promoción de las oportunidades de negocio ecológicas.



© M. Crozet/OIT



© Thomas Havisham/Panos Pictures

La OIT y las empresas sostenibles

El Programa de Empresas Sostenibles de la OIT contribuye a crear más y mejores empleos a través del desarrollo empresarial. Vincula el crecimiento empresarial y la competitividad con las necesidades de las personas de tener ingresos dignos en un ambiente saludable, hoy y en el futuro. El programa, arraigado en la misión de la OIT de crear trabajo decente para mujeres y hombres, se basa en tres pilares:

- Un entorno propicio para las empresas: la creación de un marco adecuado que permita que las empresas inicien sus operaciones, crezcan y generen puestos de trabajo decentes.
- El desarrollo de empresas y emprendimientos: ayudando a los emprendedores, especialmente a los jóvenes, las mujeres y los grupos marginados, a iniciar y desarrollar empresas exitosas.
- Puestos de trabajo sostenibles y responsables, que demostrarán la conexión entre el incremento de la productividad y la mejora de las condiciones de trabajo, las buenas relaciones laborales, y las buenas prácticas medioambientales.

El programa combina el desarrollo de políticas basadas en la evidencia con el desarrollo de capacidades y los servicios de apoyo empresarial, prestados a escala nacional e internacional, a través de servicios de asesoramiento y un número elevado de proyectos de cooperación técnica. Trabaja con los gobiernos y las organizaciones de empleadores y de trabajadores, en asociación con otros organismos de las Naciones Unidas, instituciones financieras y académicas, donantes y otros.

Lectura adicional

Sitio de recursos de la OIT sobre el programa de desarrollo de la iniciativa empresarial de la mujer:

www.ilo.org/wed

La estrategia de la OIT para promover la iniciativa empresarial de la mujer:

www.ilo.org/gb/WCMS_090522/lang--es/index.htm

OIT-WED en Facebook: www.facebook.com/ILOandWED

Para más información

Programa de Pequeñas y Medianas Empresas

Departamento de Empresas

Organización Internacional del Trabajo (OIT)

CH-1211 Ginebra 22

Suiza

Tel: +41 22 799 6862

Fax: +41 22 799 7978

Correo electrónico: sme@ilo.org

www.ilo.org/sme y www.ilo.org/wed