



EMPLEO Y EMPRENDIMIENTO EN ANDALUCÍA

Informe estadístico • 2021

INTRODUCCIÓN

La presente publicación "**Empleo y emprendimiento en Andalucía**" tiene como objetivo visibilizar las brechas de género entre mujeres y hombres que existen en el mercado laboral en la Comunidad Autónoma.

Todas las estadísticas utilizadas en este informe han sido obtenidas de fuentes oficiales como la Encuesta de Población Activa (EPA) del Instituto Nacional de Estadística (INE), del Servicio Público de Empleo Estatal, al igual que de los informes GEM-Spain y GEM-Spain Regionales.

Para conocer más información estadística de actualidad sobre el mercado laboral, consulta [el apartado de Estadísticas](#) del **Observatorio de Igualdad y Empleo**.

Esta publicación se enmarca en el proyecto de **DANA+**, desarrollado por [Fundación Mujeres](#) y financiado por el Fondo Social Europeo - Programa Operativo de Inclusión Social y Economía.

Autoría: Observatorio de Igualdad y Empleo de Fundación Mujeres.

Proyecto: DANA+, financiado por el Fondo Social Europeo – Programa Operativo de Inclusión Social y Economía

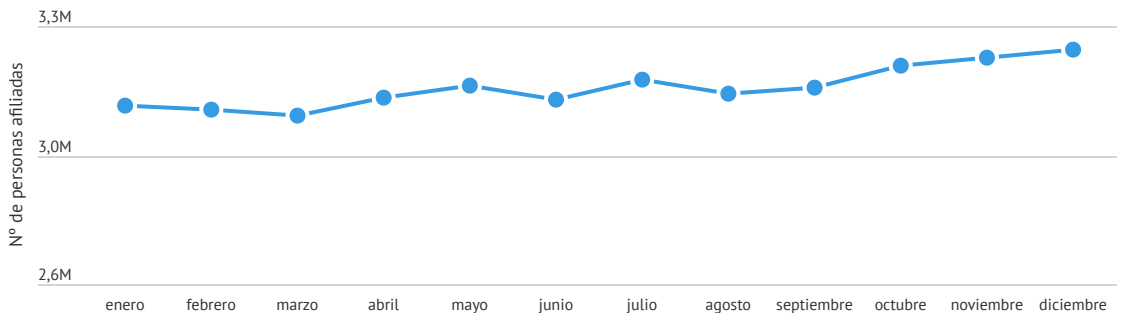


Fecha de publicación: 26 de diciembre 2022

AFILIACIONES A LA SEGURIDAD SOCIAL

En enero de 2021, el número total de personas afiliadas a la Seguridad Social en Andalucía fue 3.095.522. El resto de los meses fue oscilando entorno a los 3.100.000 y los 3.200.000 hasta alcanzar su máximo a finales de año y posicionarse en los 3.240.147.

Evolución del número total de personas afiliadas a la Seguridad Social en Andalucía
Fuente: Ministerio de Inclusión, Seguridad Social y Migraciones 2021



Sexo y brechas

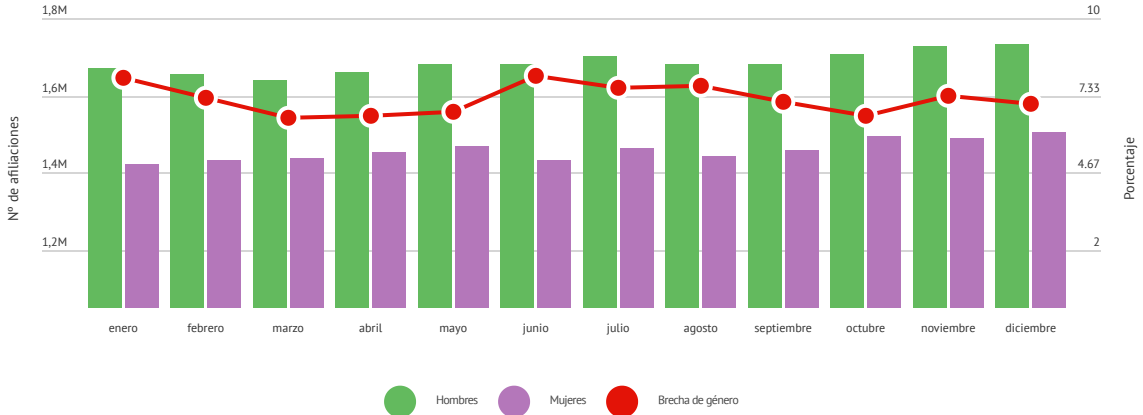
Al desagregar los datos por sexo, se puede observar que durante todo el año, los hombres tienen mejores datos que las mujeres. Los hombres comenzaron el año en el mes de enero con 1.670.717 afiliaciones a la Seguridad Social. Por su parte, las mujeres registraron 1.424.804 afiliaciones. Esto representa una diferencia de un 7,94% de brecha de género entre mujeres y hombres, en el primer mes del año.

En cuanto a los datos posteriores, las mujeres alcanzan su peor registro en el mes de febrero con 1.431.265 mientras que los hombres es en el mes de marzo cuando registran sus peores cifras, 1.637.205 afiliaciones. Por otro lado, los mejores datos para ambos sexos se alcanzaron en diciembre, con 1.734.206 para los hombres y 1.505.938 para las mujeres.

En lo relacionado con la brecha, el mejor resultado se alcanza en el mes de marzo con un 6,56% de brecha. El máximo registro en el año 2021 se alcanza en el mes de junio con un 7,98%. El año termina con una brecha del 7,04%

Evolución del número total de personas afiliadas a la Seguridad Social por sexo y brecha de género en Andalucía

Fuente: Ministerio de Inclusión, Seguridad Social y Migraciones 2021



Provincias y brechas

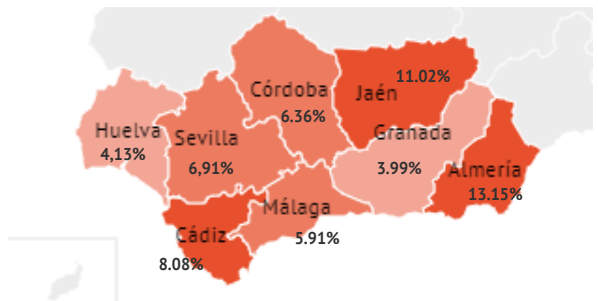
Al desagregar los datos por provincia, podemos observar que Almería y Jaén registraron, en promedio, las brechas de género entre mujeres y hombres más elevadas en el número de afiliaciones a la Seguridad Social, con 13,15% y 11,02% respectivamente.

Granada y Huelva, ambas registraron, en promedio, las brechas de género entre mujeres y hombres más bajas en Andalucía en 2021, con un 3,99% y 4,13% respectivamente.

Un aspecto a resaltar es que en la provincia de Huelva, se han registrado el menor porcentaje de brecha de la comunidad, llegan incluso a ser en favor de las mujeres. En el mes de marzo, en Huelva se registro una brecha del 0%, es decir, las cifras de hombres y mujeres afiliados a la Seguridad Social eran prácticamente idénticas (128.722 y 128.716 respectivamente). Incluso, en la misma provincia, un mes antes ya se había registrado una brecha del -0,18%, es decir, las mujeres presentaban mejores cifras que los hombres (124.196 y 123.761 respectivamente).

Promedio de la brecha de género entre mujeres y hombres en las afiliaciones a la Seguridad Social en las provincias de Andalucía.

Fuente: Ministerio de Inclusión, Seguridad Social y Migraciones 2021

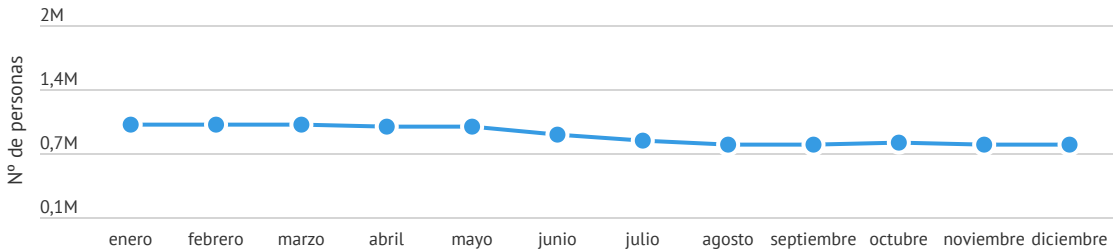


PARO REGISTRADO

En enero de 2021, 987.686 personas se encontraban registradas al paro en Andalucía. En los siguientes meses las cifras de paro han ido descendiendo paulatinamente hasta alcanzar la cifra más baja en junio, 980.096. Los meses posteriores las cifras se mantuvieron por encima de 955.000, llegando a final de año con 969.437

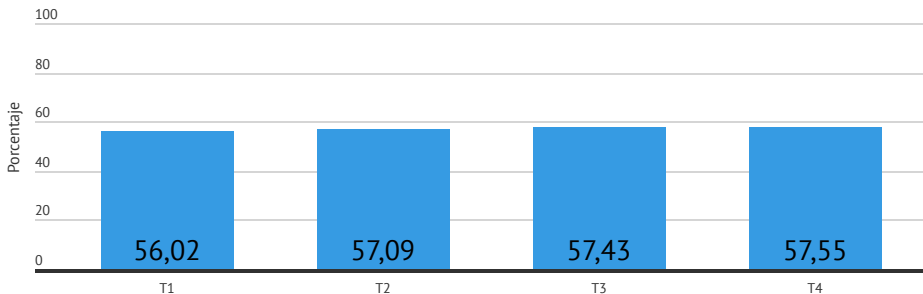
Evolución del número total de personas registradas al paro en Andalucía

Fuente: Servicio Público de Empleo Estatal. 2021



TASA DE ACTIVIDAD

La tasa de actividad en el primer trimestre de 2021 en Andalucía se situó en 56,02%. Después ha ido aumentando paulatinamente hasta alcanzar el 57,55% en el cuarto trimestre del año.



Evolución de la tasa de actividad en La Andalucía. Fuente: Encuesta Población Activa (INE) 2021

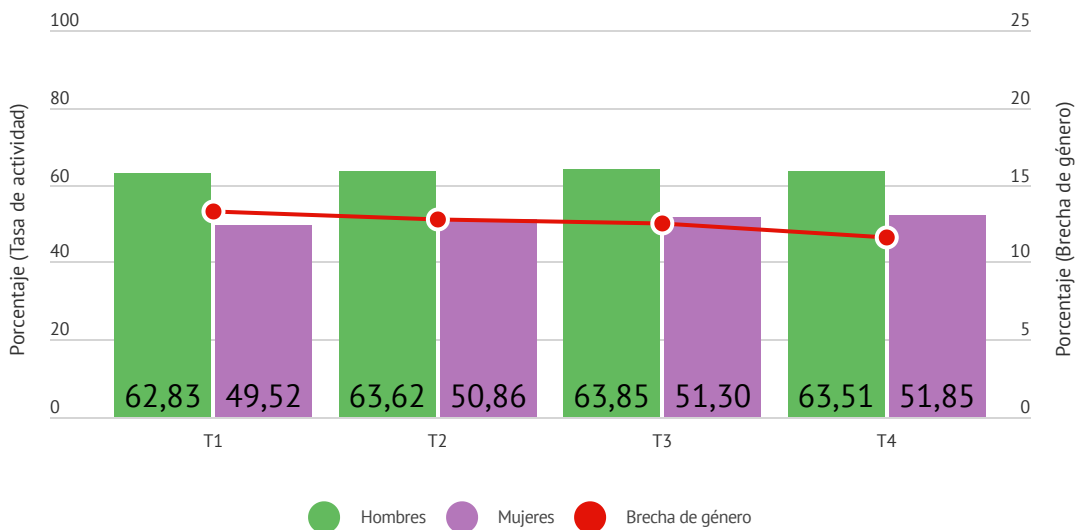


Sexo y brechas

Las tasas de actividad de los hombres andaluces supera la de las mujeres andaluzas en los cuatro trimestres de 2021. Los hombres registraron una tasa de actividad de 62,83% en el primer trimestre del año, mientras que las mujeres registraron una tasa de actividad del 49,52%. La diferencia entre ambos sexos generó una brecha de género del 13,31%.

El mejor dato registrado por los hombres se produjo en el tercer trimestre de 2021, un 63,85%. en el caso de las mujeres, la mejor cifra registrada en lo relacionada con la tasa de actividad, fue en el cuarto trimestre, con 51,85 %.

Por otro lado, el registro de tasa de actividad más bajo en el caso de los hombres, fue en el cuarto trimestre con un 63,51%; y en el caso de las mujeres fue en el primer trimestre donde se registro la tasa de actividad más baja, con un 49,52%.



Evolución de la tasa de actividad por sexo y brecha de género en Andalucía

Fuente: Encuesta Población Activa (INE) 2021

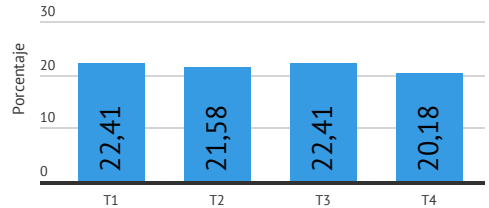


TASA DE PARO

En 2021, la tasa de paro ha estado entorno al 20%. La tasa de paro, registró sus mejores datos en el cuarto trimestre donde descendió hasta el 20,18%.

Por otro lado, la tasa de paro más alta de los cuatro trimestres se alcanzó tanto en el primer trimestre como en el tercero, registrando en ambos el 22,41%.

Evolución de la tasa de paro en la Andalucía
Fuente: Encuesta Población Activa (INE) 2021

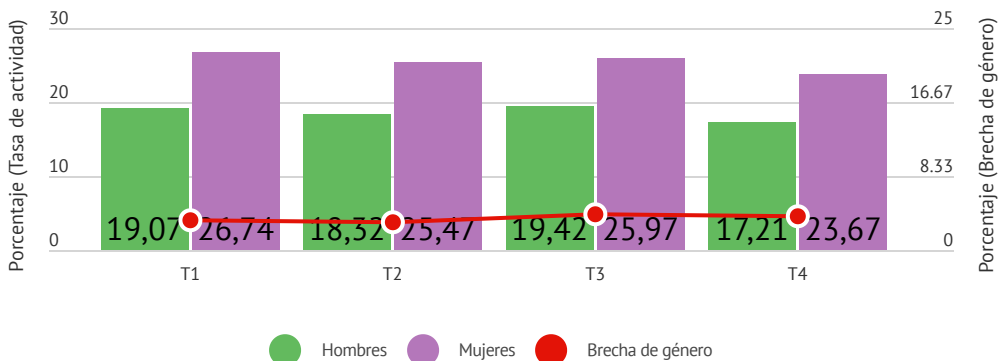


Sexo y brechas

En 2021, las tasas de paro de las mujeres en Andalucía superaron las de los hombres en los cuatro trimestres del año. Durante el primer trimestre del año los hombres registraron una tasa de paro del 19,07% mientras que la tasa de paro de las mujeres se posicionó en el 26,74%, siendo la brecha de género un 3,40%.

La tasa de paro femenina y masculina muestra el registro de los mejores datos en el cuarto trimestre (23,67% y 17,21% respectivamente). Sin embargo, mientras que la tasa de paro femenina muestra los peores datos en el primer trimestre (26,74%), la masculina lo hace en el tercer trimestre (19,42%). A lo largo de los cuatro trimestres la brecha de género se posicionaba al rededor del 3%.

Evolución de la tasa de actividad por sexo y brecha de género en Andalucía
Fuente: Encuesta Población Activa (INE) 2021



EMPRESARIADO

Según el Informe GEM 2021-2022, muestra que en el 2021 se ha producido un importante aumento del porcentaje de personas que reconocen la existencia de oportunidades de emprendimiento en su entorno (32,6%). El informe, sitúa a Andalucía como la cuarta región española en cuanto a porcentaje de población que reconoce oportunidades para emprender. Sin embargo, a pesar de todas las mejoras, Andalucía se mantiene por debajo de la media nacional en la valoración de las condiciones para emprender.

A lo largo del año, la actividad emprendedora en fase inicial (TEA) se ha mantenido en los niveles del año pasado (4,9%). De echo, ha aumentado el porcentaje de personas con intención de emprender, situándose en el 10,3%. En el caso de la actividad en etapa consolidada, esta a aumentado hasta el 6,7%.

En lo relacionado con las motivaciones para emprender, la principal continua siendo la necesidad (70,6%), sin embargo, motivaciones como el deseo de marcar una diferencia en el mundo o creación de riqueza van en aumento (47,2% y 40% respectivamente).



Emprendimiento y brechas

Según los datos mostrados en el informe GEM 2021-2022, en Andalucía los hombres predominan en todas las etapas del proceso emprendedor. De esta manera, al observar el emprendimiento potencial, los hombres son el 11,4% de las iniciativas y las mujeres el 9,2%. Lo mismo ocurre con la etapa inicial (TEA) y la consolidada. En la primera los hombres so el 4,9% y las mujeres el 4,8% y en la segunda, son el 8,2% y el 5,3% respectivamente. Sin embargo, cabe decir que en la etapa inicial (TEA) los datos son muy aproximados y la recha es mínima.

En lo relacionado con la percepción de oportunidades, observando los datos relacionados con el emprendimiento tanto en etapa inicial como consolidada, el 43,5% de las emprendedoras perciben oportunidades de desarrollo frente al 47,8% de los emprendedores. En cuando al miedo al fracaso, no existe apenas diferencia de percepción (38% en el caso de los hombres y 38,8% en el caso de las mujeres).

En lo relacionado con los aspectos motivacionales que les lleva a emprender, se observa que en el caso de emprendimientos en etapa inicial (TEA), las motivaciones tanto en el caso de las mujeres como en el de los hombres, destaca "ganarse la vida", sin embargo la división porcentual es menor en el caso de los hombres (75,9% y 65,5% respectivamente). Esto hace que, aunque coincidan en el orden de preferencias de las motivaciones, el porcentaje de mujeres que emprenden por necesidad es mayor que el de los hombres.

En el caso de los emprendimientos en fase consolidada, ocurre lo mismo, pero de manera más equitativa, dado que el 78,6% de las mujeres con emprendimientos en etapa consolidada tienen la motivación principal de ganarse la vida y los hombres en un 78,1%.

MUJERES	TEA	Consolidada
Marcar la diferencia	46%	35,3%
Crear riqueza	37,3%	42,7%
Tradición familiar	22,7%	24,8%
Ganarse la vida	75,9	78,6%

HOMBRES	TEA	Consolidada
Marcar la diferencia	48%	29,8%
Crear riqueza	42,7%	32,9%
Tradición familiar	24,8%	32,6%
Ganarse la vida	65,5%	78,1%