



EMPLEO Y EMPRENDIMIENTO EN ANDALUCÍA

Informe estadístico • 2022-2023



✓ POR SOLIDARIDAD
OTROS FINES DE INTERÉS SOCIAL

INTRODUCCIÓN

La presente publicación "**Empleo y emprendimiento en Andalucía**" tiene como objetivo visibilizar las brechas de género entre mujeres y hombres que existen en el mercado laboral en la Comunidad Autónoma.

Todas las estadísticas utilizadas en este informe han sido obtenidas de fuentes oficiales como la Encuesta de Población Activa (EPA) del Instituto Nacional de Estadística (INE), del Servicio Público de Empleo Estatal, al igual que de los informes GEM-Spain y GEM-Spain Regionales.

Para conocer más información estadística de actualidad sobre el mercado laboral, consulta [el apartado de Estadísticas](#) del **Observatorio de Igualdad y Empleo**.

Esta publicación se enmarca en el proyecto de Empoderamiento para el Emprendimiento, desarrollado por Fundación Mujeres y financiado por el Ministerio de Derechos y Agenda 2030.

Autoría: Observatorio de Igualdad y Empleo de Fundación Mujeres.

Proyecto: Empoderamiento para el Emprendimiento, desarrollado por Fundación Mujeres y financiado por el Ministerio de Derechos y Agenda 2030.



Fecha de publicación: 26 de diciembre 2023

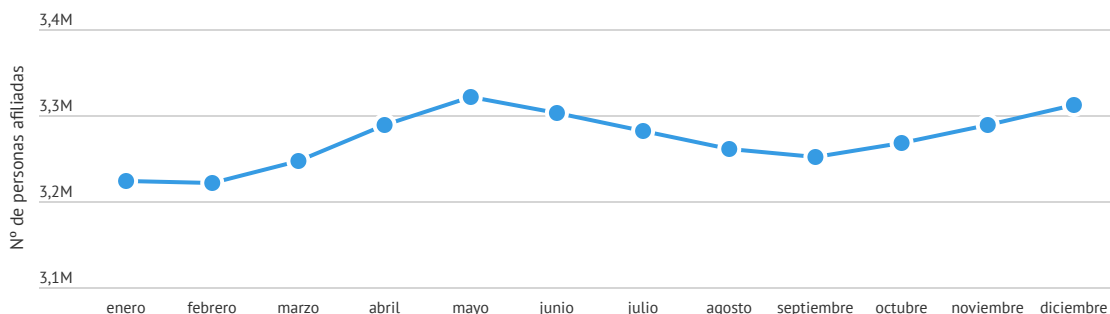


AFILIACIONES A LA SEGURIDAD SOCIAL

En enero de 2022, el número total de personas afiliadas a la Seguridad Social en Andalucía fue 3.222.209. El resto de los meses fue oscilando entorno a los 3.200.000 y los 3.300.000 hasta alcanzar su máximo a finales de año y posicionarse en los 3.312.319.

Evolución del número total de personas afiliadas a la Seguridad Social en Andalucía

Fuente: Ministerio de Inclusión, Seguridad Social y Migraciones 2022



Sexo y brechas

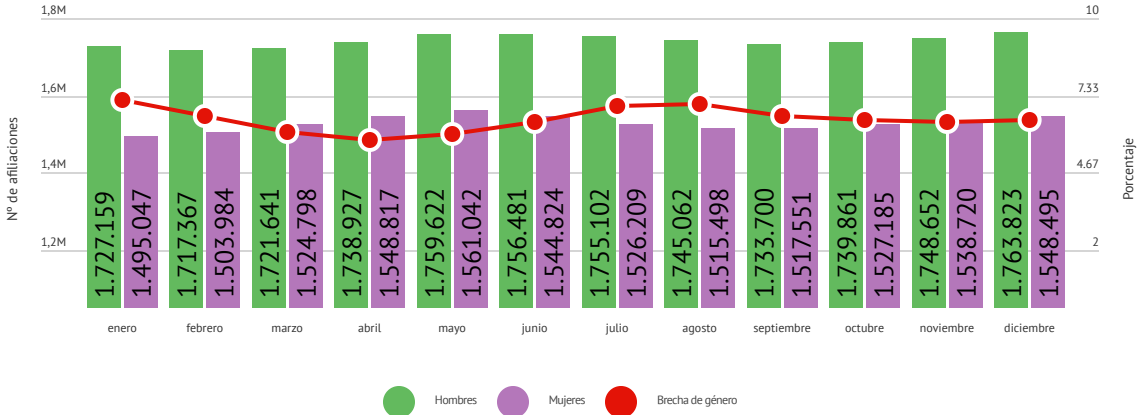
Al desagregar los datos por sexo, se puede observar que durante todo el año, los hombres tienen mejores datos que las mujeres. Los hombres comenzaron el año en el mes de enero con 1.727.159 afiliaciones a la Seguridad Social. Por su parte, las mujeres registraron 1.495.047 afiliaciones. Esto representa una diferencia de un 7,20% de brecha de género entre mujeres y hombres, en el primer mes del año.

En cuanto a los datos posteriores, las mujeres alcanzan su peor registro en el mes de enero con la cifra ya mencionada, mientras que los hombres es en el mes de febrero cuando registran sus peores cifras, 1.717.367 afiliaciones. Por otro lado, los mejores datos para ambos sexos se alcanzaron en abril para las mujeres con 1.548.817 afiliadas, y en diciembre para los hombres con 1.763.823 afiliados.

En lo relacionado con la brecha, el mejor resultado se alcanza en el mes de abril con un 5,78% de brecha. El máximo registro en el año 2022 se alcanza en el mes de enero con un 7,20%. El año termina con una brecha del 6,50%.

Evolución del número total de personas afiliadas a la Seguridad Social por sexo y brecha de género en Andalucía

Fuente: Ministerio de Inclusión, Seguridad Social y Migraciones 2022



Provincias y brechas

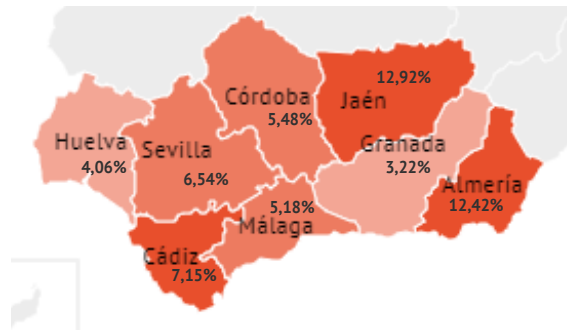
Al desagregar los datos por provincia, podemos observar que Almería y Jaén registraron, en promedio, las brechas de género entre mujeres y hombres más elevadas en el número de afiliaciones a la Seguridad Social, con 12,42% y 12,92% respectivamente.

Granada registra en promedio la brecha de género más baja con el 3,22% seguida de Huelva con el 4,06%. En cambio, si revisamos mes a mes, Huelva consigue llegar a una brecha incluso inferior que la de Granada en el mes de abril con el 0,75%.

Para el resto de provincias, la brecha de género en cuanto a afiliación registra un 5,18% en promedio en Málaga, un 5,48% en Córdoba, un 6,54% en Sevilla y un 7,15% en Cádiz.

Promedio de la brecha de género entre mujeres y hombres en las afiliaciones a la Seguridad Social en las provincias de Andalucía.

Fuente: Ministerio de Inclusión, Seguridad Social y Migraciones 2022

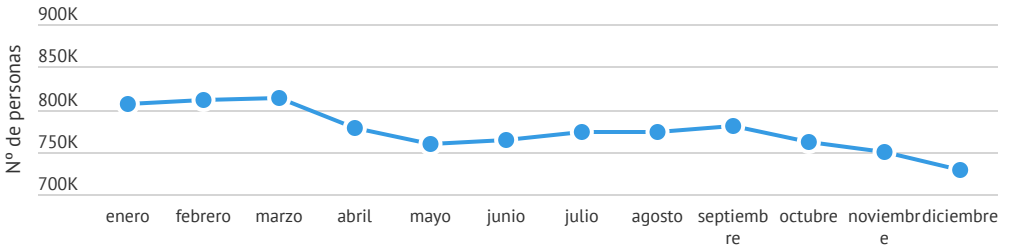


PARO REGISTRADO

En enero de 2022, 805.565 personas se encontraban registradas como paradas en Andalucía. En los siguientes meses las cifras de paro han oscilado alrededor de la cantidad indicada, llegando a la cifra más alta en el mes de marzo con 811.870 personas registradas. El año finaliza con la cifra más baja, 727.097 personas registradas.

Evolución del número total de personas registradas al paro en Andalucía

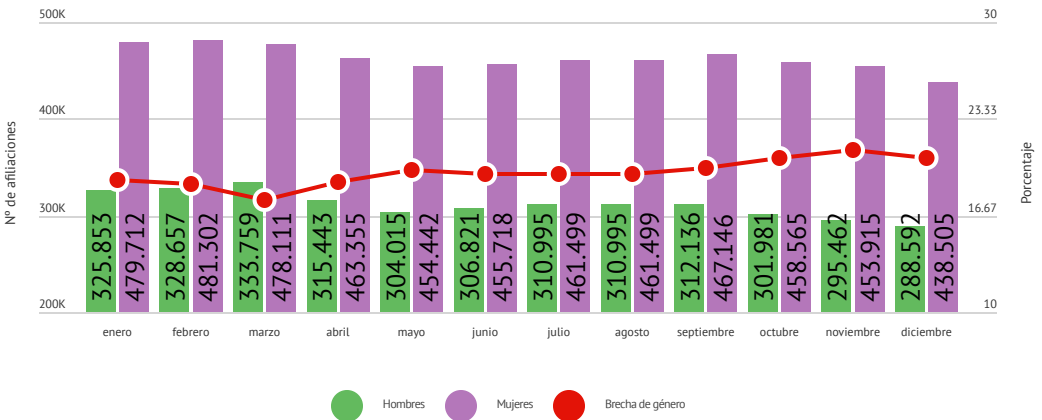
Fuente: Servicio Público de Empleo Estatal. 2022



Sexo y brechas

Evolución del número total de personas registradas al paro por sexo y brecha de género en Andalucía

Fuente: Ministerio de Inclusión, Servicio Público de Empleo Estatal 2022



● Hombres ● Mujeres ● Brecha de género



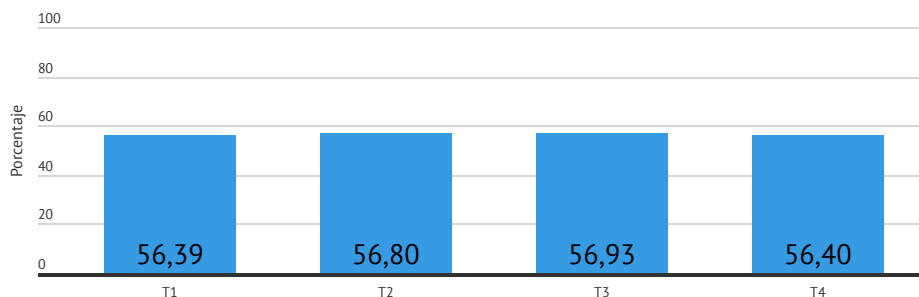
✓ POR SOLIDARIDAD
OTROS FINES DE INTERÉS SOCIAL

Desagregando los datos por sexo, el año comienza con 479.712 mujeres y 325.853 hombres registrados al paro. La menor afectación del paro a los hombres que a las mujeres se mantiene a lo largo de todo el año, finalizando el mismo con 288.592 hombres y 438.505 mujeres registradas al paro.

Esto supone que la brecha de género se mantiene en un promedio del 19,61%, alcanzando la mayor cifra en el mes de noviembre con el 21,14% y la más baja en el mes de marzo con el 17,78%.

TASA DE ACTIVIDAD

La tasa de actividad en el primer trimestre de 2022 en Andalucía se situó en 56,39%. En los siguientes trimestres sufre una ligera subida, acabando el año prácticamente con la misma cifra que comenzó, con el 56,40%.



Evolución de la tasa de actividad en la Andalucía. Fuente: Encuesta Población Activa (INE) 2022



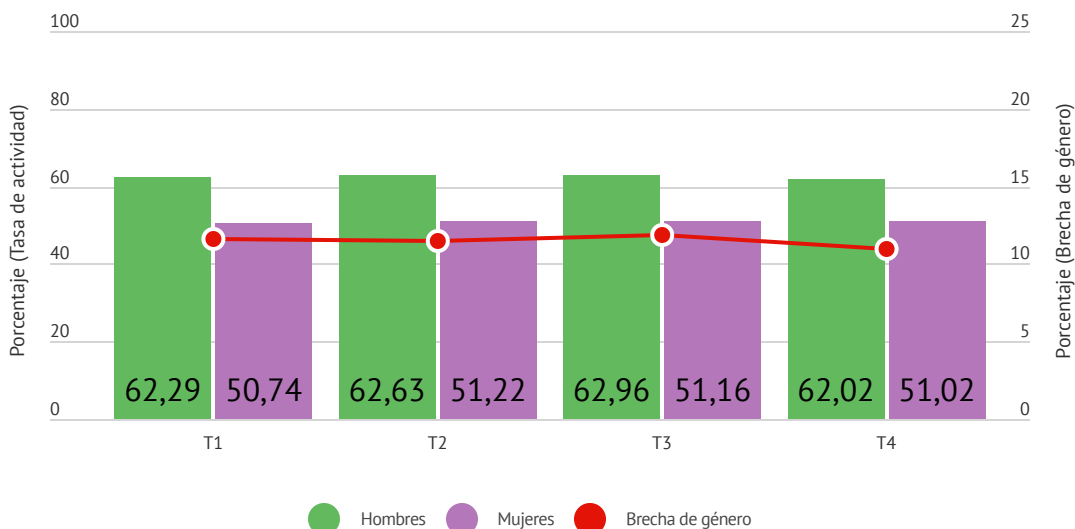


Sexo y brechas

La tasa de actividad de los hombres andaluces supera la de las mujeres andaluzas en los cuatro trimestres de 2022. Los hombres registraron una tasa de actividad de 62,29% en el primer trimestre del año, mientras que las mujeres registraron una tasa de actividad del 50,74%. La diferencia entre ambos sexos generó una brecha de género del 18,54%.

El mejor dato registrado por los hombres se produjo en el tercer trimestre de 2022, con un 62,96%. En el caso de las mujeres, la mejor cifra registrada en lo relacionada con la tasa de actividad también fue durante el tercer trimestre con un 51,16%. A pesar de la mejora en la tasa de actividad en ambos sexos, la brecha de género aumentó a un 18,74%.

Por otro lado, el registro de tasa de actividad más bajo tanto en hombres como mujeres fue en el cuarto trimestre con un 62,02% y un 51,02% respectivamente. La brecha de género al finalizar el año 2022 fue de 17,74%.



Evolución de la tasa de actividad por sexo y brecha de género en Andalucía

Fuente: Encuesta Población Activa (INE) 2022

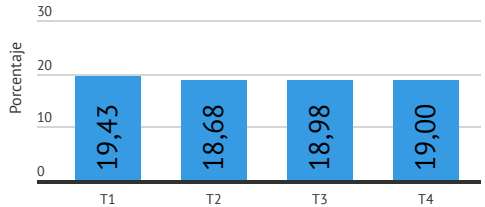


TASA DE PARO

En 2022, la tasa de paro ha conseguido mantenerse por debajo del 20%. En esta línea, registró sus mejores datos en el segundo trimestre con un 18,68%.

Por otro lado, la tasa de paro más alta de los cuatro trimestres se alcanzó en el primer trimestre con un registro del 19,43%.

Evolución de la tasa de paro en la Andalucía
Fuente: Encuesta Población Activa (INE) 2022

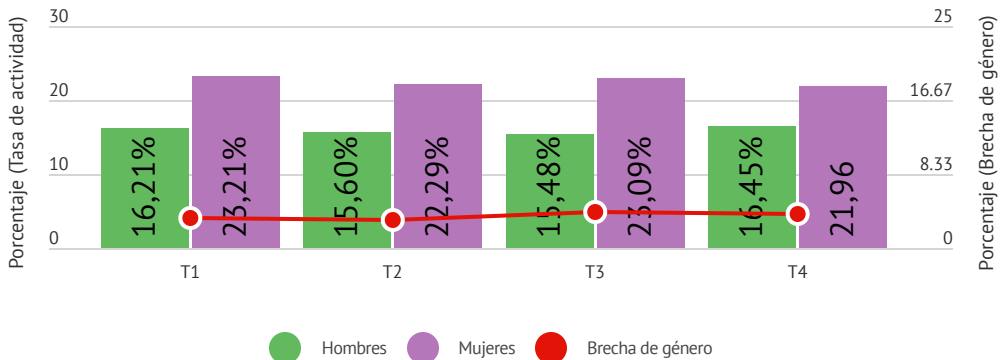


Sexo y brechas

En 2022, las tasas de paro de las mujeres en Andalucía superaron las de los hombres en los cuatro trimestres del año. Durante el primer trimestre del año los hombres registraron una tasa de paro del 16,21% mientras que la tasa de paro de las mujeres se posicionó en el 23,21%, siendo la brecha de género de un 7%.

La tasa de paro femenina muestra su mejor registro en el cuarto trimestre con un 21,96%, mientras que la tasa de paro masculina muestra su mejor registro durante el tercer trimestre con un 15,48%. Por el contrario, el nivel más alto de tasa de paro femenina se manifiesta durante el primer trimestre, mientras que la masculina lo hace durante el cuarto trimestre con un 16,45%. A lo largo de los cuatro trimestres la brecha de género se posicionaba al rededor del 7%.

Evolución de la tasa de actividad por sexo y brecha de género en Andalucía
Fuente: Encuesta Población Activa (INE) 2022



POR SOLIDARIDAD
OTROS FINES DE INTERÉS SOCIAL

EMPRENDIMIENTO

Según el Informe GEM 2022-2023, muestra que en el 2022 se ha producido una disminución en cuatro puntos porcentuales del porcentaje de personas que reconocen la existencia de oportunidades de emprendimiento en su entorno (26,%). El informe, sitúa a Andalucía con un mayor porcentaje respecto a la media española de población que reconoce oportunidades para emprender. Por otro lado, Andalucía se mantiene por debajo de la media nacional en cuanto a la valoración del miedo al fracaso en el emprendimiento.

A lo largo del año, la actividad emprendedora en fase inicial (TEA) ha pasado del 4,9% en 2021 al 5,5% en 2022. Así mismo, ha aumentado ligeramente el porcentaje de personas con intención de emprender, situándose en el 10,4% en el último año. En el caso de la actividad en etapa consolidada, esta a aumentado hasta el 6,8%.

En lo relacionado con las motivaciones para emprender, la principal continua siendo la necesidad (74,5%), sin embargo, motivaciones como el deseo de marcar una diferencia en el mundo o creación de riqueza van en aumento (39,6% y 44,5% respectivamente).



Emprendimiento y brechas

Según los datos mostrados en el informe GEM de Andalucía 2022-2023, los porcentajes de mujeres emprendedoras en el último año han aumentado en todas las etapas del proceso emprendedor, reduciendo notablemente la brecha de género de 2.2 puntos a 1.1 puntos en el último año.

En el caso del emprendimiento potencial, las mujeres pasaron de 9,2 puntos en 2021 a 9,8 en 2022 y los hombres de 11,4 puntos a 10,9 respectivamente. Las iniciativas emprendedoras en ambos sexos muestran un ligero incremento de actividad, siendo los hombres los que tienen mayor avance en el último año. En la etapa de empresas consolidadas, la tendencia en ambos sexos aumenta muy poco y la brecha se mantiene a la baja.

En cuanto a la percepción de oportunidades para emprender, el porcentaje del último año ha disminuido en 10 puntos y de manera contraria, el miedo a fracasar aumenta en casi 10 puntos.

En lo relacionado con los aspectos motivacionales que les lleva a emprender, se observa que en el caso de emprendimientos en etapa inicial (TEA), las motivaciones tanto en el caso de las mujeres como en el de los hombres, destaca "ganarse la vida", sin embargo la división porcentual es mayor en el caso de los hombres pasando de 65,5 puntos en 2021 a 74,0 puntos en 2022, mientras que las mujeres pasaron de 75,9 a 75,3 respectivamente. Esto hace que, aunque coincidan en el orden de preferencias de las motivaciones, el cambio porcentual de mujeres que emprenden por necesidad ha sido menor que el de los hombres en el último año.

En el caso de los emprendimientos en fase consolidada, ambos sexos tiene como principal motivación el ganarse la vida, sin embargo, la segunda opción más señalada por las mujeres es continuar una tradición familiar, mientras que para los hombres es la de crear riqueza o una renta muy alta.

| MUJERES | TEA | Consolidada |
|----------------------|-------|-------------|
| Marcar la diferencia | 46,6% | 28% |
| Crear riqueza | 43,5% | 24,1% |
| Tradición familiar | 17,4% | 28,3% |
| Ganarse la vida | 75,9% | 74,9% |

| HOMBRES | TEA | Consolidada |
|----------------------|-------|-------------|
| Marcar la diferencia | 34,5% | 28,6% |
| Crear riqueza | 45,8% | 37,5% |
| Tradición familiar | 22,1% | 35,1% |
| Ganarse la vida | 74% | 75,6% |