



# EMPLEO Y EMPRENDIMIENTO EN GALICIA

Informe estadístico • 2021

# INTRODUCCIÓN

La presente publicación "**Empleo y emprendimiento en Galicia**" tiene como objetivo visibilizar las brechas de género entre mujeres y hombres que existen en el mercado laboral en la Comunidad Autónoma.

Todas las estadísticas utilizadas en este informe han sido obtenidas de fuentes oficiales como la Encuesta de Población Activa (EPA) del Instituto Nacional de Estadística (INE), del Servicio Público de Empleo Estatal, al igual que de los informes GEM-Spain y GEM-Spain Regionales.

Para conocer más información estadística de actualidad sobre el mercado laboral, consulta el apartado de Estadísticas del **Observatorio de Igualdad y Empleo**.

Esta publicación se enmarca en el proyecto de **DANA+**, desarrollado por Fundación Mujeres y financiado por el Fondo Social Europeo - Programa Operativo de Inclusión Social y Economía.

Autoría: Observatorio de Igualdad y Empleo de Fundación Mujeres.

Proyecto: DANA+, financiado por el Fondo Social Europeo – Programa Operativo de Inclusión Social y Economía

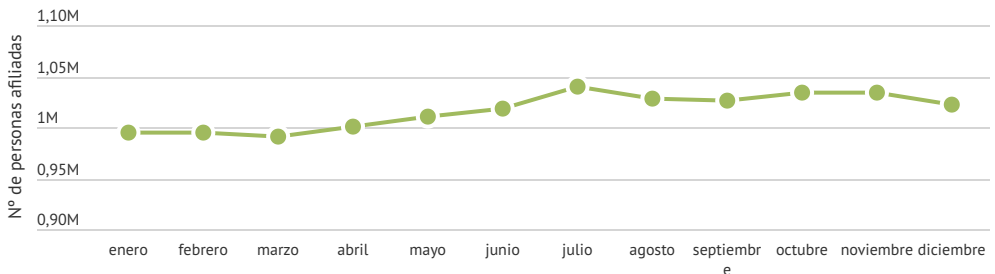


Fecha de publicación: 29 de diciembre 2022

# AFILIACIONES A LA SEGURIDAD SOCIAL

Durante el mes de enero de 2021, 993.665 personas se encontraban afiliadas a la Seguridad Social en Galicia. España cifra aumenta hasta alcanzar los 1.039.260 en Julio. Después, durante los dos meses posteriores, los datos disminuyen, aumentando de nuevo en octubre y noviembre, pero disminuyendo en el mes de diciembre hasta los 1.021.907.

**Evolución del número total de personas afiliadas a la Seguridad Social en Galicia**  
Fuente: Ministerio de Inclusión, Seguridad Social y Migraciones 2021



## Sexo y brechas

Al desagregar los datos por sexo, podemos observar que el número de hombres afiliados supera durante todos los meses el número de mujeres afiliadas.

En cuanto a los datos desagregados, los hombres comienzan el año con 508.600 afiliados y en el caso de los datos de las mujeres, éstas comienzan el año con 485.064. Esto hace que en el mes de enero se registre una brecha del 2,37% en la comunidad.

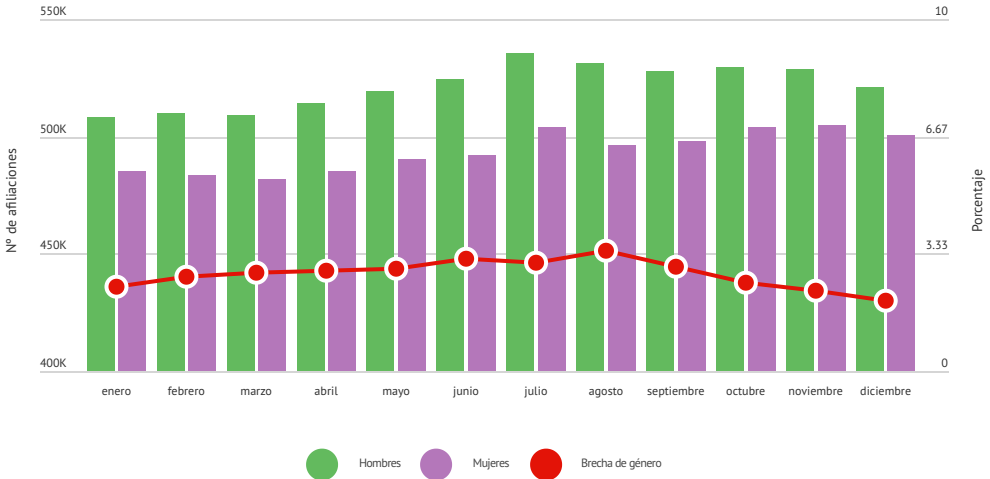
El número de afiliación masculinos alcanza su máximo en el mes de julio, con 535.469. En ese mes el registro de afiliaciones femeninas fue de 503.787, creando una brecha del 3,05%.

En el caso de los datos femeninos, estos alcanzan su máximo en el mes de noviembre, registrando 504.689 mujeres afiliadas a la seguridad social. En este mes, el registro de hombres a la seguridad social era de 528.454 y por lo tanto la brecha marcaba los 2,30%.

Sin embargo, en términos de brecha, el máximo alcanzado con el 3,41% fue en agosto (531.289 hombres y 496.201 mujeres) y el mínimo se ha registrado en el mes de diciembre con una brecha del 1,97% (521.010 hombres y 500.896 mujeres).

## Evolución del número total de personas afiliadas a la Seguridad Social por sexo y brecha de género en Galicia

Fuente: Ministerio de Inclusión, Seguridad Social y Migraciones 2021

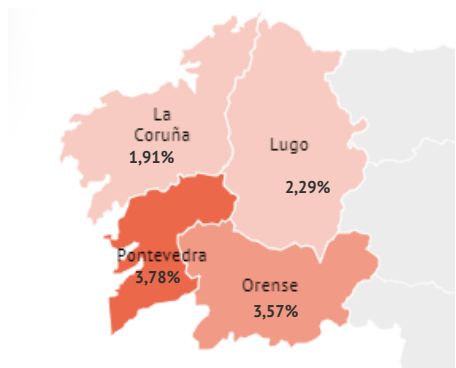


## Provincias y brechas

A nivel de provincias, el promedio más alto en el número de afiliaciones se registra en La Coruña, con 534.003 personas afiliadas. Por otro lado, la provincia en la que se registra el menor número de personas afiliadas a la Seguridad social es Orense, con 533.534,6 afiliaciones. En este sentido, los mejores datos encontrados en las provincias se han registrado en el mes de julio, menos en el caso de La Coruña cuyo mejor valor se registra en el mes de Noviembre.

En el caso de las brechas, todas muestran sus valores más bajos en el mes de diciembre y las peores marcas se registran en el mes de Agosto, o e el caso de La Coruña, en el mes de julio.

En cuanto a los valores promedio de las brechas registrados , encontramos que La Coruña registra una brecha del 1,91%, en el caso de Lugo es del 2,29%, en orense del 3,57% y en Pontevedra del 3,78%



Promedio de la brecha de género entre mujeres y hombres en las afiliaciones a la Seguridad Social en las provincias de Galicia.

Fuente: Ministerio de Inclusión, Seguridad Social y Migraciones 2021



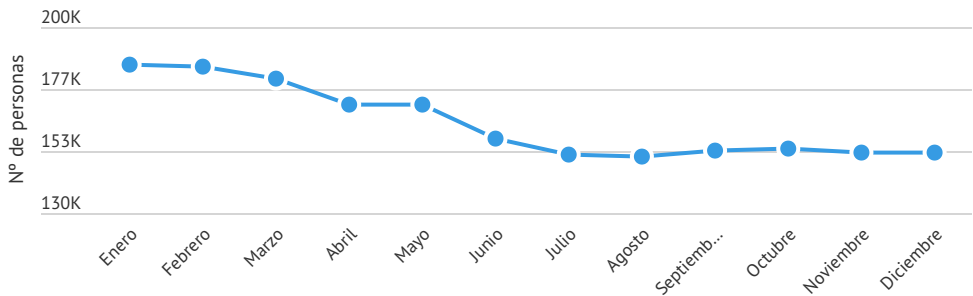
## PARO REGISTRADO

El número total de personas paradas en Galicia en el primer mes de 2021, fue de 185.984 personas registradas. A lo largo de los meses, las cifras de paro han ido disminuyendo hasta alcanzar, en diciembre los 152.584.

Sin embargo, cabe destacar que en los meses de julio y agosto se registra los menores datos de paro del año, con 151.934 y 151.264 respectivamente.

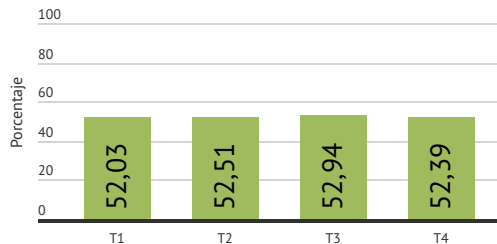
Evolución trimestral del número total de personas registradas al paro en Galicia

Fuente: INE, www.epdata.es. 2021



## TASA DE ACTIVIDAD

La tasa de actividad en el primer trimestre de 2021 en Galicia, se situó en 52,03%, la cifra más baja registrada en todo 2021. En el segundo trimestre se posicionó en el 52,51%, En el tercer trimestre se posicionó en el 52,94%, siendo el trimestre con mayor tasa de actividad. El año terminó con el 58,65% en el cuarto trimestre del año.



Evolución de la tasa de actividad en la Galicia

Fuente: Encuesta Población Activa (INE) 2021



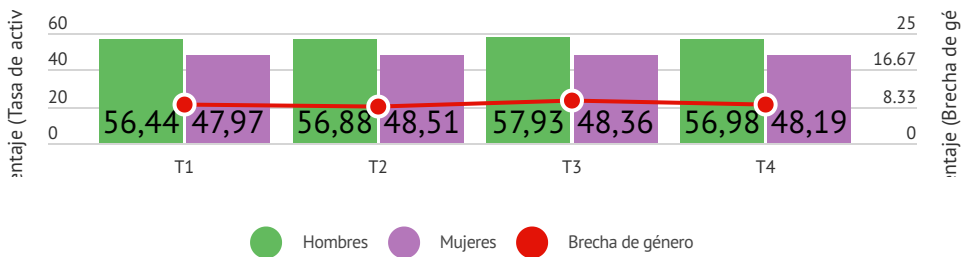


## Sexo y brechas

Al desagregar los datos de la tasa de actividad por sexo, podemos observar que la tasa de actividad de los hombres en Galicia supera la de las mujeres en los cuatro trimestres de 2021. Los hombres registraron su cifra más alta durante el tercer trimestre del año con un 57,93%. Del mismo modo, la tasa de actividad más alta para las mujeres fue en el segundo trimestre con una tasa del 48,51%. Los datos más bajos para los hombres fueron, al igual que las mujeres, en el primer trimestre, con 56,44% y 47,97% respectivamente.

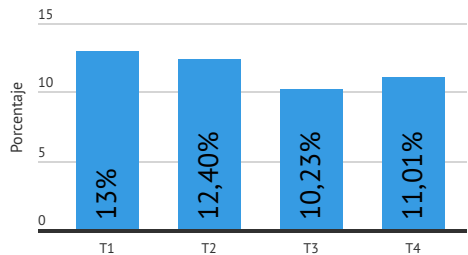
En cuanto a la brecha de género entre mujeres y hombres se observa como la cifra más baja fue registrada durante el segundo trimestre (8,37%). Por su parte, la brecha de género más elevada se registró durante el tercer trimestre del año, con un 9,57%.

**Evolución de la tasa de actividad por sexo y brecha de género en Galicia**  
Fuente: Encuesta Población Activa (INE) 2021



## TASA DE PARO

La tasa de paro en Galicia se situó en 2021 por debajo de la media nacional (12,51%) durante los cuatro trimestres del año. Durante el primer trimestre, Galicia registró una tasa de paro del 13%, la cifra más elevada registrada durante todo el año. A partir de este trimestre, la tasa de paro registrada no llegó a superar el 12,5%. La tasa de paro más baja registrada en la Comunidad Autónoma se produjo en el tercer trimestre del año con un 10,23%.



**Evolución de la tasa de paro en la Galicia**  
Fuente: Encuesta Población Activa (INE) 2021





## Sexo y brechas

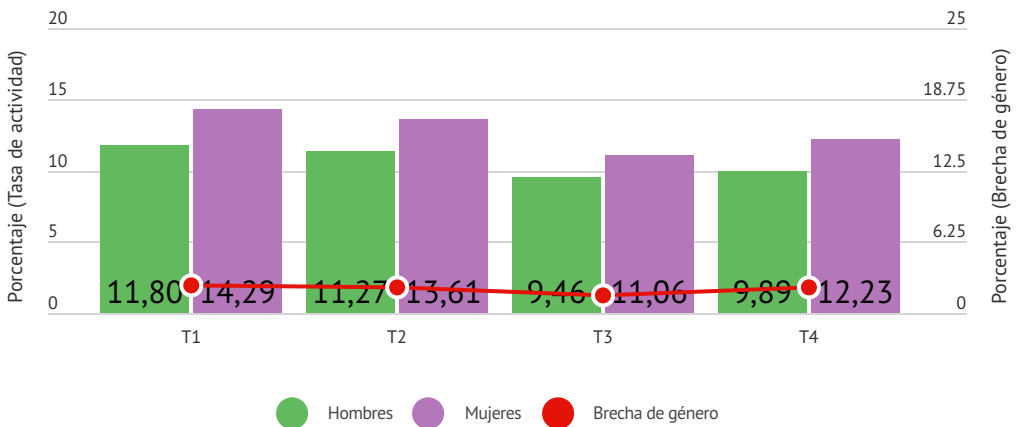
Al desagregar la tasa de paro por sexo, podemos observar que las mujeres registran una tasa de paro más elevada que los hombres durante los cuatro trimestres de 2021.

Durante el primer trimestre, la tasa de paro de las mujeres en Galicia fue del 14,29% mientras que la tasa de paro de los hombres fue del 11,80%. La menor tasa de paro de datos masculinos y femeninos se registró en el tercer trimestre del año, 9,46% y 11,06% respectivamente.

Por su parte, en lo relacionado con la brecha de género, la menor brecha se alcanzó en el tercer cuatrimestre con un 1,60%, debido a que, aunque ambas cifras disminuyen en ese trimestre, los datos de tasa de paro masculina lo hacen en mayor medida. Por otro lado, la mayor brecha se alcanzó en el primer trimestre del 2021, con un 2,49%. Los otros dos trimestres la brecha rondó el 2%

Evolución de la tasa de actividad por sexo y brecha de género en Galicia

Fuente: Encuesta Población Activa (INE) 2020



## EMPRENDIMIENTO

Según el informe GEM de Galicia, las mujeres en el 2021 han llevado más iniciativas empresariales que los hombres, del mismo modo que ocurría en el 2020.

En lo relacionado con el perfil emprendedor se observa que, en comparación con los hombres, las mujeres emprenden a edades más tempranas.

Dentro del proceso emprendedor, encontramos que en lo relacionado con las iniciativas emprendedoras en fase inicial (TEA), las iniciativas femeninas se desarrollan principalmente en el sector servicios (53%), igual que en el caso de las masculinas (35%). Sin embargo, estas últimas muestran una menor diferencia en relación al resto de sectores. De esta manera, se encuentra que, en el caso de las iniciativas femeninas se desarrollan, en segundo lugar, en el sector de servicios a empresas (21%) y en tercer lugar en el sector transformador y extractivo (13% en ambas). En el caso de las iniciativas masculinas, el 37% se desarrollan en el sector servicios a empresas, el 23% en el sector transformador y el 5% en el sector extractivo.

Las iniciativas emprendedoras en Galicia tienen en mayor medida un carácter marcadamente familiar, sin embargo, esto es una característica más común en el caso de las iniciativas femeninas que masculinas. En el caso de las iniciativas femeninas en fase inicial, un 85% son de propiedad familiar, frente al 65% de los hombres. Lo mismo ocurre con iniciativas en fase consolidadas, el 94% de las iniciativas femeninas tienen son de propiedad familiar frente al 85% de los hombres.

Un dato a destacar es que las iniciativas lideradas por hombres tienen una mayor dimensión, con la independencia de la fase en la que se encuentre. El 51% de las iniciativas femeninas en fase inicial (TEA) no tienen empleados, mientras que en el caso de los hombres, esta circunstancia se encuentra en el 25% de los casos. Si se observa esta característica en emprendimientos femeninos en fase consolidada se encuentra que un 59% de estas no cuentan con empleados, frente a un 42% en el caso de los hombres.

Un punto donde los datos son notablemente mejores para las mujeres, es en la orientación innovadora de las iniciativas emprendedoras. Mientras que en el caso de los hombres, tan solo un 7% de las iniciativas cuentan con ese carácter innovador en el producto o servicio, las mujeres cuentan con esta característica en el 13% de las iniciativas emprendedoras. Del mismo modo ocurre con las orientaciones internacionales, las mujeres presentan mejores datos que los hombres en las iniciativas en la etapa consolidada (18% frente a un 10% respectivamente).