



# EMPLEO Y EMPRENDIMIENTO EN GALICIA

Informe estadístico • 2019

# INTRODUCCIÓN

La presente publicación "**Empleo y emprendimiento en Galicia**" tiene como objetivo visibilizar las brechas de género entre mujeres y hombres que existen en el mercado laboral en la Comunidad Autónoma.

Todas las estadísticas utilizadas en este informe han sido obtenidas de fuentes oficiales como la Encuesta de Población Activa (EPA) del Instituto Nacional de Estadística (INE), del Servicio Público de Empleo Estatal, al igual que de los informes GEM-Spain y GEM-Spain Regionales.

Para conocer más información estadística de actualidad sobre el mercado laboral, consulta [el apartado de Estadísticas](#) del **Observatorio de Igualdad y Empleo**.

Esta publicación se enmarca en el proyecto de **DANA+**, desarrollado por [Fundación Mujeres](#) y financiado por el Fondo Social Europeo - Programa Operativo de Inclusión Social y Economía.

Autoría: Observatorio de Igualdad y Empleo de Fundación Mujeres.

Proyecto: DANA+, financiado por el Fondo Social Europeo – Programa Operativo de Inclusión Social y Economía

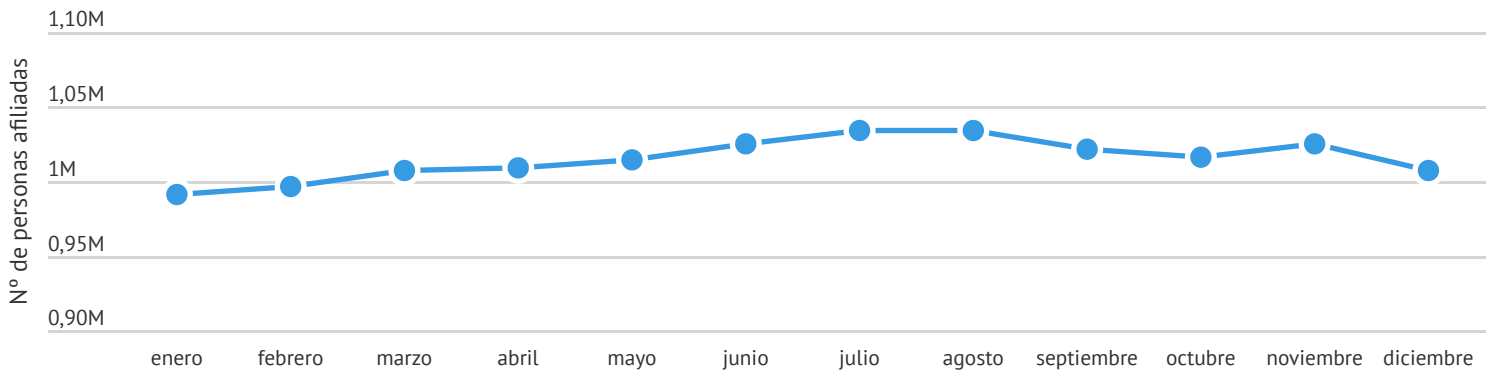
Fecha de publicación: 30 de septiembre 2020



# AFILIACIONES A LA SEGURIDAD SOCIAL

Durante el mes de enero de 2019, 990.810 personas se encontraban afiliadas a la Seguridad Social en Galicia. Esta cifra fue progresivamente incrementando, llegando a su cifra más elevada en todo el año en el mes de agosto, con 1.034.157 afiliaciones. A partir de este mes, el número de personas fue descendiendo cerrando 2019 con 1.007.732 personas afiliadas a la Seguridad Social durante el mes de diciembre.

Evolución del número total de personas afiliadas a la Seguridad Social en Galicia  
Fuente: Ministerio de Inclusión, Seguridad Social y Migraciones 2019



## Sexo y brechas

Al desagregar los datos por sexo, podemos observar que el número de hombres afiliados supera durante todos los meses el número de mujeres afiliadas.

El año 2019, comenzó con 511.747 hombres afiliados y 479.060 mujeres afiliadas a la Seguridad Social. La diferencia entre ambas cifras representa una brecha de género entre mujeres y hombres de 3,46%. A partir de este mes, ambos sexos incrementaron sus cifras y llegaron a alcanzar su cifra más elevada durante el mes de agosto, con 535.493 hombres afiliados y 498.662 mujeres afiliadas a la Seguridad Social. Durante este mes, la brecha de género entre mujeres y hombres llegó a registrar su cifra más elevada del año, un 3,65%.

Como se pudo observar en las cifras generales de las afiliaciones, a partir de este mes y hasta el mes de diciembre se produjo un descenso en las cifras registradas por ambos sexos. El mes de diciembre registró 515.747 hombres y 491.984 mujeres afiliadas a la Seguridad Social en Galicia.

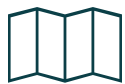


600K

10

550K

7.5

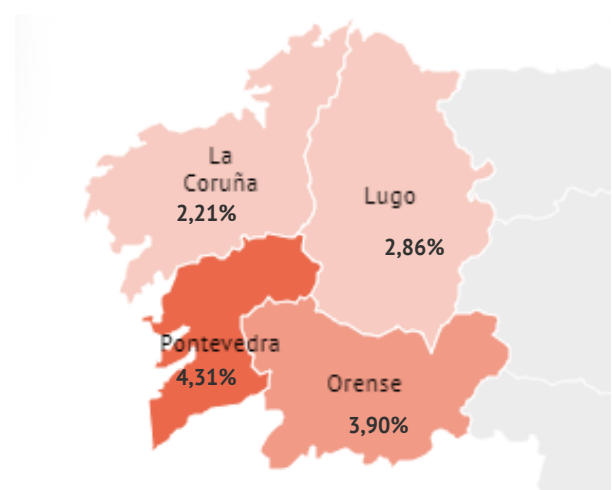


## Provincias y brechas

Al desagregar los datos por provincia, podemos observar que el promedio más elevado en cuanto a la brecha de género en el número de personas afiliadas a la Seguridad Social en 2019 lo registró Pontevedra, 4,31%.

En comparación con otras Comunidades Autónomas y la media estatal, las brechas de género en cuanto a las afiliaciones a la Seguridad Social en las provincias de Galicia son bastante bajas, situándose las cuatro por debajo del 5%.

Promedio de la brecha de género entre mujeres y hombres en las afiliaciones a la Seguridad Social en las provincias de Galicia.  
Fuente: Ministerio de Inclusión, Seguridad Social y Migraciones 2019



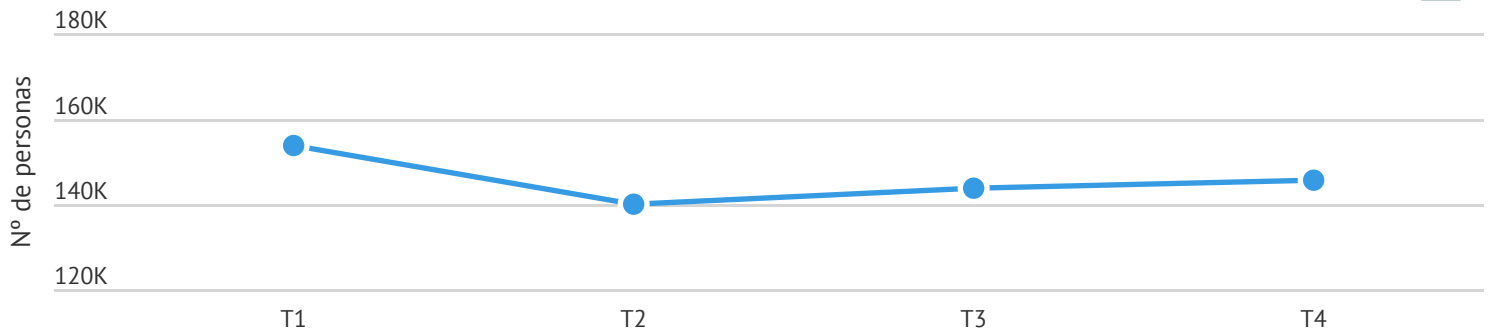
## PARO REGISTRADO

El número total de personas paradas en Galicia en el primer trimestre de 2019, fue de 154.000. Esta cifra fue la más alta registrada durante todo el año. Durante el segundo trimestre, el número de personas paradas descendió un 8,90% ya que 140.300 personas se encontraban en paro durante los meses de abril, mayo y junio de 2019.

A pesar de este dato positivo, a partir de este trimestre la cifra de personas paradas fue incrementando progresivamente hasta cerrar el año con 145.800 personas paradas en la Comunidad Autónoma.

Evolución trimestral del número total de personas registradas al paro en Galicia

Fuente: INE, www.epdata.es. 2019

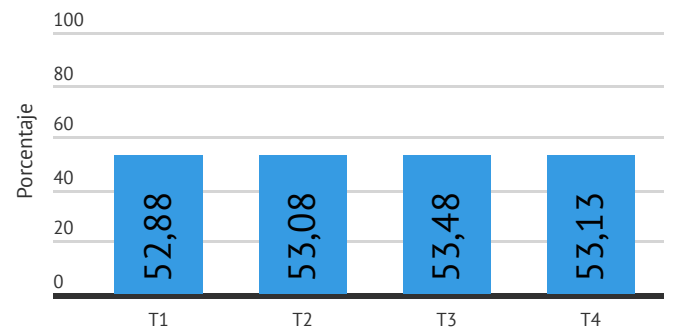


## TASA DE ACTIVIDAD

La tasa de actividad en el primer trimestre de 2019 en Galicia, se situó en 52,88%, la cifra más baja registrada en todo 2019. A partir de este trimestre se produjo un leve incremento que posicionó todas las tasas de actividad de la Comunidad Autónoma en los próximos tres trimestres por encima del 53%, llevando a su cifra más elevada en el tercer trimestre de 2019, con 53,48%.

Evolución de la tasa de actividad en la Galicia

Fuente: Encuesta Población Activa (INE) 2019





## Sexo y brechas

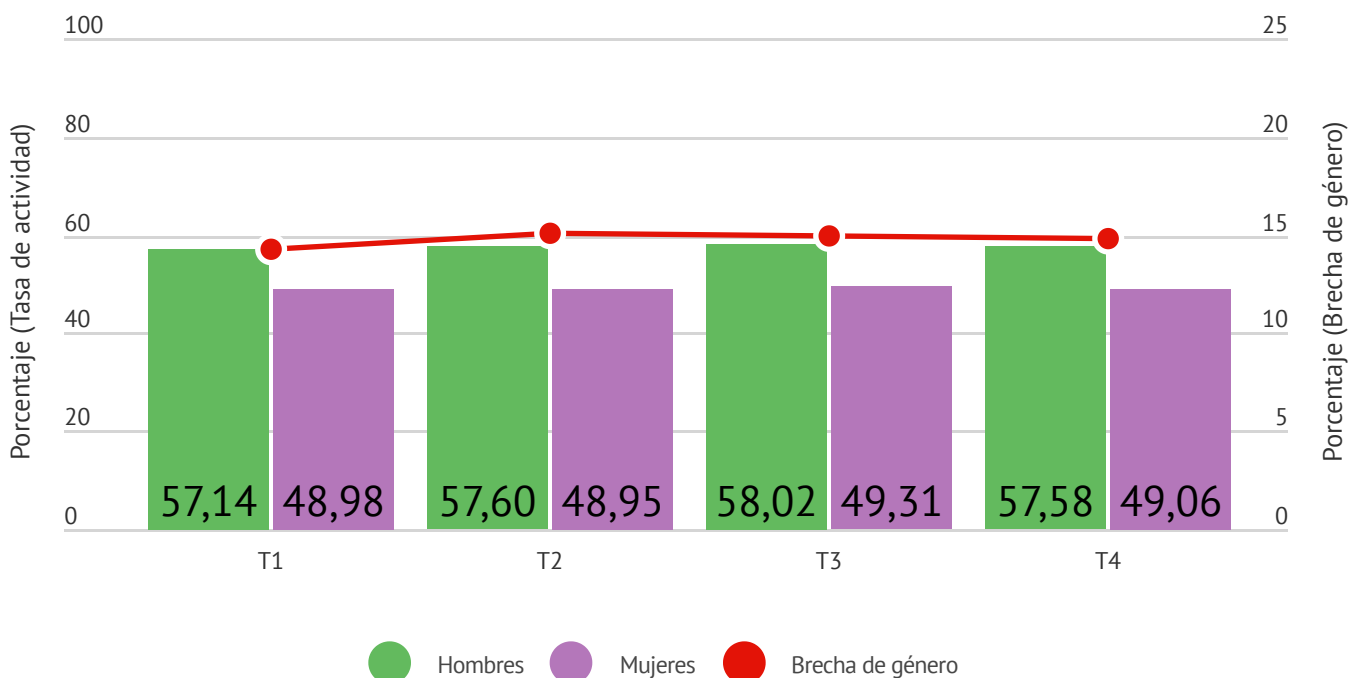
Al desagregar los datos de la tasa de actividad por sexo, podemos observar que la tasa de actividad de los hombres en Galicia supera la de las mujeres en los cuatro trimestres de 2019.

Los hombres registraron su cifra más baja durante el primer trimestre del año, un 57,14%. Por su parte, la tasa de actividad más baja de las mujeres se registró en el segundo trimestre del año, un 48,95%. Sin embargo, la tasa de actividad más elevada para ambos sexos coincide en el tercer trimestre de 2019, cuando los hombres alcanzaron una tasa de actividad del 58,02% y las mujeres una tasa de actividad del 49,31%.

En cuanto a la brecha de género entre mujeres y hombres se observa como la cifra más baja fue registrada durante el primer trimestre (14,28%). Por su parte, las brechas de género más elevadas se registraron durante el segundo y tercer trimestre del año, con 15,02% y 15,01% de brecha de género en las tasas de actividad respectivamente.

Evolución de la tasa de actividad por sexo y brecha de género en Galicia

Fuente: Encuesta Población Activa (INE) 2019



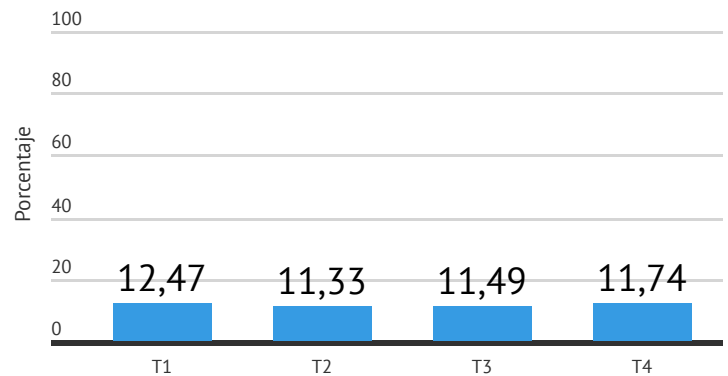
# TASA DE PARO

La tasa de paro en Galicia se situó en 2019 por debajo de la media nacional (13-14%) durante los cuatro trimestres del año.

Durante el primer trimestre, Galicia registró una tasa de paro del 12,47%, la cifra más elevada registrada durante todo el año. A partir de este trimestre, la tasa de paro registrada no llegó a superar el 12%.

La tasa de paro más baja registrada en la Comunidad Autónoma se produjo en el segundo trimestre del año con un 11,33%. A partir de este trimestre, la tasa de paro fue incrementado de forma progresiva llegando a alcanzar un 11,74% de tasa de paro en el cuatro trimestre del año.

Evolución de la tasa de paro en la Galicia  
Fuente: Encuesta Población Activa (INE) 2019

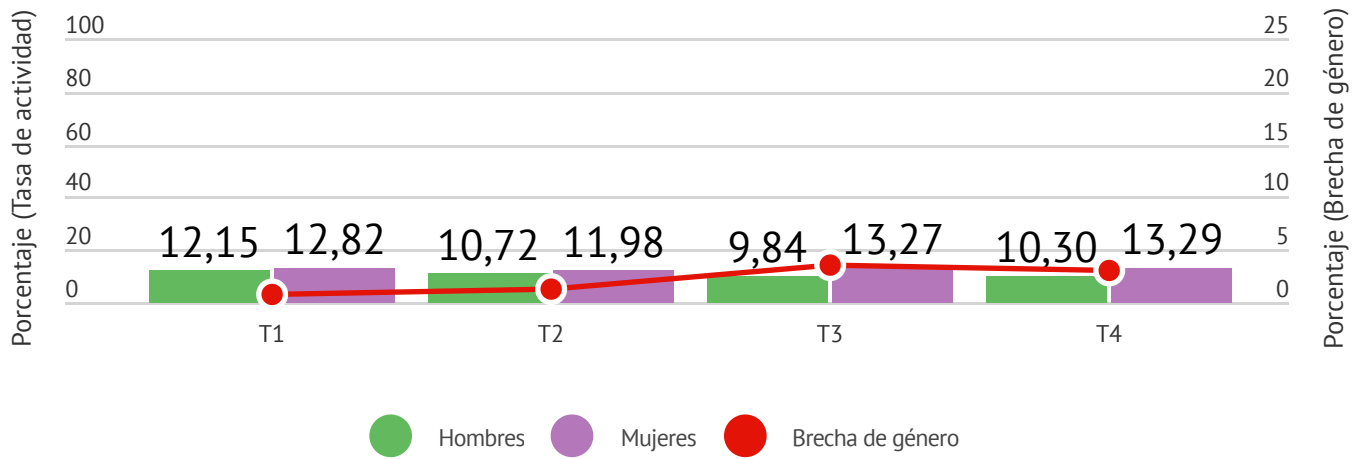


## Sexo y brechas

Al desagregar la tasa de paro por sexo, podemos observar que las mujeres registran una tasa de paro más elevada que los hombres durante los cuatro trimestres de 2019.

Durante el primer trimestre, la tasa de paro de las mujeres en Galicia fue del 12,82% mientras que la tasa de paro de los hombres fue del 12,15%. Es el único trimestre en que la diferencia entre ambas tasas de paro se sitúa por debajo del 1%.

Por su parte, en el tercer trimestre se produce la brecha de género más elevada entre las tasas de paro de las mujeres y las de los hombres (3,43%), ya que mientras que los hombres reducen la su tasa de paro hasta el 9,84%, la tasa de paro de las mujeres en Galicia se incrementa al 13,27%.



## EMPREDIMIENTO

Los datos del informe muestran que en el 57% del total de los casos de emprendimiento, quien emprende es una mujer. Asimismo, otro dato relevante a destacar es que el porcentaje de abandono de los proyectos empresariales es mucho menor en las mujeres que en los hombres.

El dato de la actividad emprendedora de las mujeres en Galicia va creciendo desde el año 2016.

Otros datos relevantes que también se incluyen en el informe tienen que ver con la edad de la persona emprendedora y el entorno en el cual se desarrolla.





Según el informe GEM de Galicia, la edad media de las personas emprendedoras es entre 41 y 42 años y la mayoría de los proyectos emprendedores que se desarrollan lo hacen en el entorno urbano (un 83,04%). Se puede observar la gran diferencia entre el emprendimiento urbano y el emprendimiento rural en la región.

El proceso emprendedor en la Comunidad Autónoma es una opción elegida por las mujeres en Galicia como opción profesional. Este es un dato positivo dependiendo del matiz que se le de al análisis. El emprendimiento siempre debe ser visto como una opción más de desarrollo profesional y no como una opción a la falta de empleo.

