



CSIC

CONSEJO SUPERIOR DE INVESTIGACIONES CIENTÍFICAS

INFORME MUJERES INVESTIGADORAS 2013

Mujeres y Ciencia



INTRODUCCION AL INFORME "Mujeres Investigadoras 2013"

Suelo citar con frecuencia una frase de André Gide, que solo descubrí en mis ya lejanos años posdoctorales en Francia, a pesar de que tenía casi un siglo de antigüedad. Dice así: *toutes choses sont dites déjà; mais comme personne n'écoute, il faut toujours recommencer*, "todas las cosas han sido dichas ya, pero como nadie escucha, siempre hay que volver a empezar".

Esta certera reflexión del escritor francés pienso que me permite repetir aquí algunas de las ideas que expuse recientemente en el acto de celebración del X aniversario de la Comisión Mujer y Ciencia del CSIC porque, en efecto, algunas cosas hay que seguir repitiéndolas continuamente.

Merece ser, por lo tanto, recordado de nuevo el presidente del National Economic Council del gobierno norteamericano, Lawrence Henry Summers, quien en un discurso público en la universidad de Harvard del año 2005, de la que era entonces presidente, afirmó con mucha convicción que la escasa representación de las mujeres en la ciencia se debía a causas biológicas.

Se organizó un notable revuelo, que traería como consecuencia su dimisión de la presidencia de esta prestigiosa universidad y su vuelta a actividades más lucrativas en Wall Street, desde donde fue repescado por el presidente Barack Obama.

El editor de la revista *The Journal of Clinical Investigation* comentaba entonces esta tesis del señor Summers en estos términos: "quizá el Dr. Summers piensa que pueda haber un gen en el cromosoma Y que se activa en el proceso de transición de profesor titular a catedrático".

La afirmación de L. Summers se produjo en un acto académico de una de las mejores universidades del mundo, en el país que cuenta quizá con el movimiento feminista más activo y organizado y, además, en este siglo XXI, que consideramos como el fin de la historia, de puro ilustrado y paritario.

No estamos hablando, pues, de viejas injusticias históricas, sino de una opinión todavía dominante, que trae como consecuencia el ninguneo de la mitad de la población por parte de la otra mitad, lo que increíblemente tiene también su correlato en la ciencia.

Veamos algunos ejemplos:

El Comité Nobel se había dirigido a Henry Becquerel y a Pierre Curie para anunciarles la concesión del premio y Pierre Curie dijo que su mujer Marie lo merecía, como mínimo, tanto como él, y así obtuvieron los tres el premio Nobel de Física en 1903. Con los 15.000 dólares del premio, los esposos Curie hicieron un poco de todo, pero la decisión probablemente más útil, fue la de comprarse una bañera para la familia, que ya se pueden imaginar ustedes de cuál de los dos esposos premiados había partido la idea.

El pobre Pierre Curie murió atropellado en 1906 y Marie heredó su cátedra; siguió adelante con sus investigaciones, simultaneándolas con la crianza de sus hijas, y en 1911 obtendría el premio Nobel de Química, ya sin la sombra tutelar de su marido. Por cierto, su hija Irene también acabaría obteniendo el premio Nobel.

Rosalind Elsie Franklin ha sido una de las grandes biólogas moleculares del siglo pasado y si no se hubiese muerto prematuramente de cáncer de ovario, podría haber aportado otros descubrimientos importantes a la ciencia.

Su padre estaba empeñado en que no estudiase ciencias, porque le parecía impropio de una señorita, e hizo todo lo que pudo para disuadirla; sus colegas la ignorarían hasta el desprecio: cuando Wilkins regresó de un viaje y se la encontró en el laboratorio como investigadora principal de un proyecto, la trató como una simple *technician*, lo cual no es extraño, porque en la universidad de Cambridge, todavía a mediados del siglo XX, los comedores eran utilizados solo por hombres y también eran solo hombres los que se reunían por la tarde a tomar unas pintas de cerveza en el pub, y a comentar cómo iban sus cosas. Excluida de todos estos foros, no es nada raro que Rosalind resultase una desconocida para Wilkins, a pesar de que sus fotografías de la molécula de ADN (la célebre fotografía 51, obtenida por difracción de

rayos X y que Wilkins le filtró a Watson sin que ella lo supiera), fue determinante para descubrir la estructura doble helicoidal de la molécula de ADN de Watson y Crick.

Curiosamente en el mismo número de *Nature* en el que Watson ofrece la primicia sobre la molécula de ADN, aparece otro artículo de R. Franklin, pero como simple "supporting article", es decir, que por fin habían conseguido sus colegas ponerla en su sitio, a saber, en el de una simple *technician*.

R.E. Franklin murió de cáncer en 1958. Cuatro años después, en 1962, Watson, Crick y Wilkins obtuvieron el premio Nobel por su revolucionario descubrimiento, pero nadie recordó entonces a Rosalind.

No murió prematuramente, para bien de todos, Rita Levi Montalcini que acaba de fallecer con más de cien años y ha seguido dando guerra como senadora vitalicia en Italia hasta el final de sus días.

Turinesa de familia sefardí, su padre se empeñó también, como el de R. Franklin, en que no estudiara, para que fuese en el futuro una buena esposa y una buena madre. Rita, viendo precisamente el contraejemplo de su madre, decidió permanecer soltera toda su vida y dedicarse al estudio.

Ya doctora en medicina, ocurrió que el *Manifesto della razza* de Mussolini prohibía trabajar a los judíos y ella se montó primero un laboratorio en su propia casa y posteriormente consiguió emigrar a Estados Unidos, en donde pasaría gran parte de su vida activa. En 1986 obtuvo el premio Nobel de medicina y cuando volvió a Italia, fundó un *European Brain Research Institute* en el que trabajan prácticamente sólo mujeres, porque es un hecho bien establecido que las mujeres científicas atraen casi exclusivamente a jóvenes científicas ya que, al parecer, los jóvenes investigadores prefieren tener a su vez jefes varones.

Hace unos años la Unión Europea publicó un informe sobre la discriminación de las mujeres en la ciencia, basado en un estudio llevado a cabo en treinta países por parte del Helsinki Group on Women and Science. El informe es demoledor y utiliza un símil muy logrado: el flujo del conocimiento podría tener mucha más intensidad, pero es como un "leaky pipeline", una tubería agujereada: las mujeres se van perdiendo por el camino, al abandonar la carrera científica por múltiples causas y el flujo final llega disminuido.

Podríamos seguir contando otras muchas anécdotas, igualmente tristes y haciendo otras muchas consideraciones sociológicas del mismo tenor, pero creo que lo escrito puede ser suficiente para justificar la necesidad de seguir realizando informes regulares sobre el papel de las mujeres en las instituciones científicas, como este que me honro en prologar.

Al fin y al cabo, para terminar con otra cita literaria, sigue siendo válido aquello de *¡Qué tiempos estos en los que hay que luchar por lo que es evidente!*

Emilio-Lora Tamayo
Presidente del CSIC

ÍNDICE

(Datos de RRHH del CSIC, a 31/12/2012)

PERSONAL DIRECTIVO DEL ORGANISMO	1
DISTRIBUCIÓN DEL PERSONAL POR SEXO/RELACIÓN LABORAL.....	1
GRÁFICA "TIJERA" PERSONAL INVESTIGADOR	1
EDAD MEDIA DEL PERSONAL CIENTÍFICO POR SEXO.....	2
DISTRIBUCIÓN DEL PERSONAL CIENTÍFICO POR ÁREAS DE INVESTIGACIÓN	2
DISTRIBUCIÓN DEL PERSONAL CIENTÍFICO POR ÁREAS Y ESCALAS.....	3
DISTRIBUCIÓN DEL PERSONAL CIENTÍFICO POR ESCALAS	7
DISTRIBUCIÓN DEL PERSONAL CIENTÍFICO POR ÁREAS DE INVESTIGACIÓN Y EDAD	7
PERSONAL INVESTIGADOR CONTRATADO Y BECADO	8
PERSONAL PRE-DOCTORAL EN FORMACIÓN POR ÁREAS Y SEXO	9
OFERTA DE EMPLEO PÚBLICO LIBRE	10
OFERTA DE EMPLEO PÚBLICO LIBRE POR AÑOS: 2001/2012	11
PROMOCIÓN INTERNA	13
PROMOCIÓN INTERNA POR AÑOS: 2001/2012	14
EDAD MEDIA DE INGRESO DEL PERSONAL CIENTÍFICO	17
EDAD MEDIA DE PROMOCIÓN DEL PERSONAL CIENTÍFICO	19
MIEMBROS TITULARES DE TRIBUNALES, 2001 A 2012	21
MIEMBROS SUPLENTE DE TRIBUNALES, 2001 A 2012.....	23

PERSONAL DIRECTIVO DEL ORGANISMO

PUESTO	HOMBRES	MUJERES	% MUJERES
PRESIDENTE	1	0	0.00%
VOCALÍAS ASESORAS	1	4	80.00%
VICEPRESIDENCIAS	2	1	33.33%
SECRETARÍA GENERAL	1	0	0.00%
COORDINACIONES INSTITUCIONALES	12	2	14.29%
DIRECCIONES DE CENTROS*	109	26	19.26%
COORDINACIONES CIENTÍFICO TÉCNICAS	6	2	25.00%
VICEPRESIDENCIA ADJUNTA	2	3	60.00%
SECRETARÍA GRAL ADJUNTA	1	3	75.00%

- El número de Direcciones de centros se refiere principalmente a centros propios

DISTRIBUCIÓN DEL PERSONAL POR SEXO/RELACIÓN LABORAL

	HOMBRES	MUJERES	% MUJERES
PERSONAL FUNCIONARIO	3140	2602	45.32%
PERSONAL LABORAL FIJO	438	280	39.00%
PERSONAL LABORAL TEMPORAL	2495	3166	55.93%
TOTAL	6073	6048	49.90%

GRÁFICA "TIJERA" PERSONAL INVESTIGADOR EN %

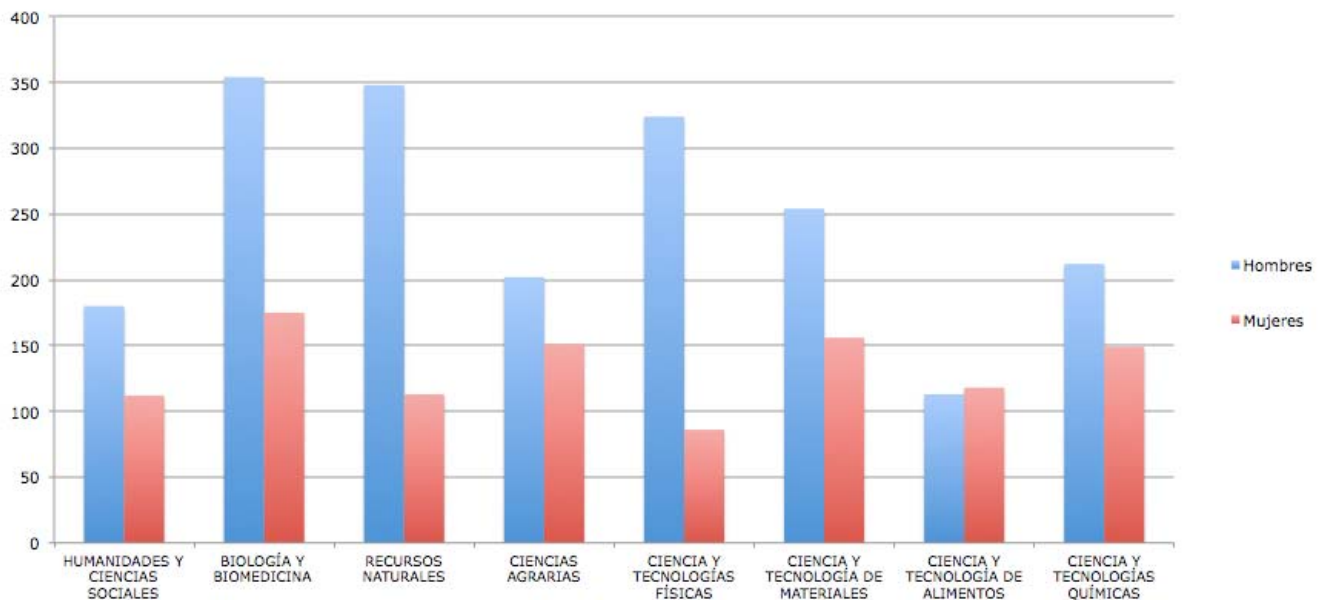


EDAD MEDIA DEL PERSONAL CIENTÍFICO POR SEXO

PERSONAL CIENTÍFICO	EDAD MEDIA
HOMBRES	51.95
MUJERES	50.35
TOTAL	51.39

DISTRIBUCIÓN DEL PERSONAL CIENTÍFICO POR ÁREAS DE INVESTIGACIÓN

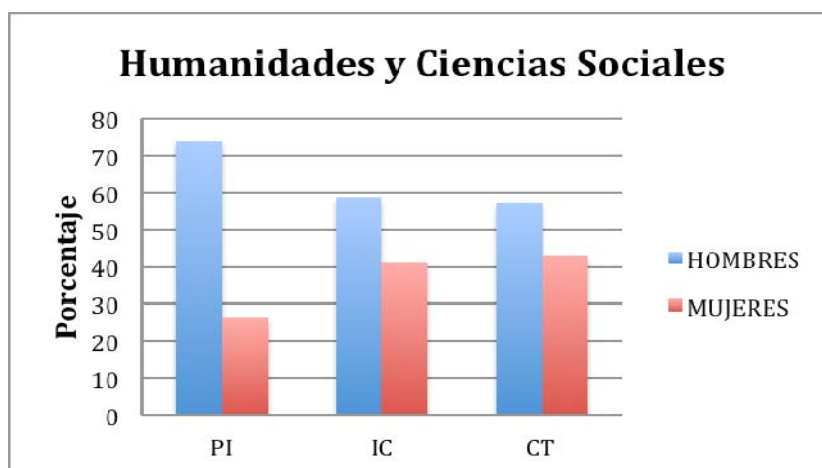
ÁREA DE INVESTIGACIÓN	HOMBRES	MUJERES	TOTAL	% MUJERES
HUMANIDADES Y CC SOCIALES – 8901	180	112	292	38.36%
BIOLOGÍA Y BIOMEDICINA – 8902	354	175	529	33.08%
RECURSOS NATURALES – 8903	348	113	461	24.51%
CIENCIAS AGRARIAS – 8904	202	151	353	42.78%
CIENCIA Y TECNOLOGÍAS FÍSICAS – 8905	324	86	410	20.98%
CIENCIA Y TECNOLOGÍA DE MATERIALES – 8906	254	156	410	38.05%
CIENCIA Y TECNOLOGÍA DE ALIMENTOS – 8907	113	118	231	51.08%
CIENCIA Y TECNOLOGÍAS QUÍMICAS – 8908	212	149	361	41.27%
TOTAL	1987	1060	3047	34.79%



DISTRIBUCIÓN DEL PERSONAL CIENTÍFICO POR ÁREAS Y ESCALAS

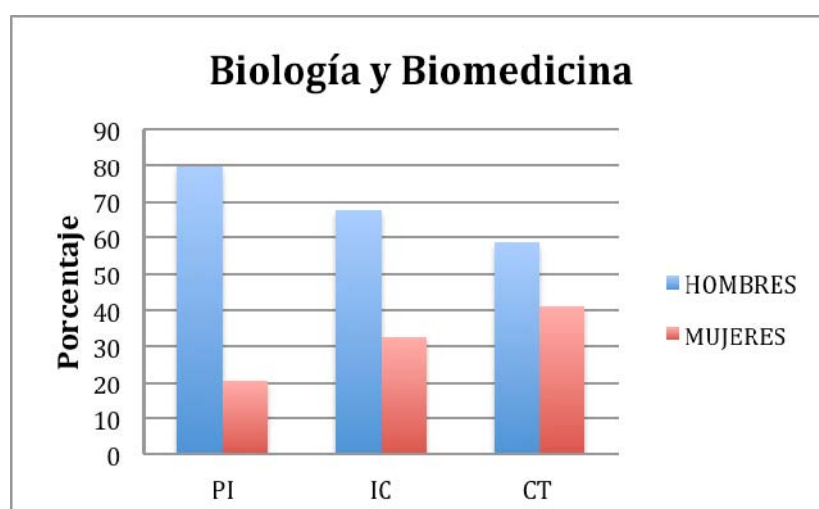
ÁREA DE HUMANIDADES Y CIENCIAS SOCIALES (8901)

ESCALAS	HOMBRES	MUJERES	TOTAL	% MUJERES
PROFESORES DE INVESTIGACIÓN	53	19	72	26.39%
INVESTIGADORES CIENTÍFICOS	47	33	80	41.25%
CIENTÍFICOS TITULARES	80	60	140	42.86%
TOTAL	180	112	292	38.36%



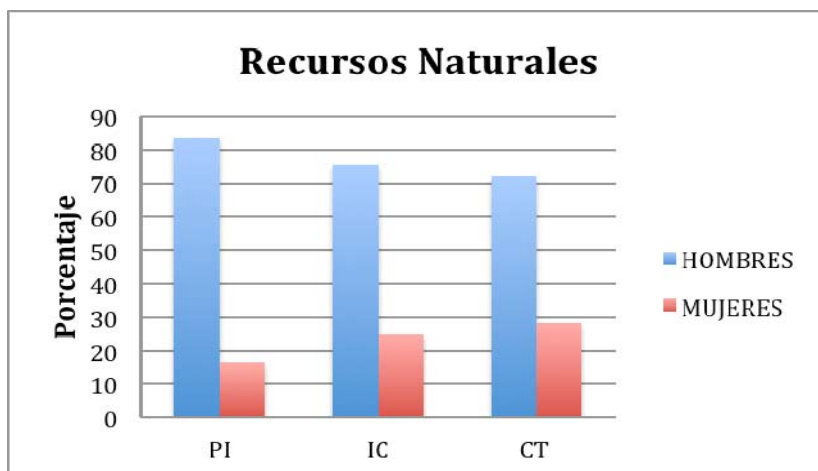
ÁREA DE BIOLOGÍA Y BIOMEDICINA (8902)

ESCALAS	HOMBRES	MUJERES	TOTAL	% MUJERES
PROFESORES DE INVESTIGACIÓN	116	30	146	20.55%
INVESTIGADORES CIENTÍFICOS	96	46	142	32.39%
CIENTÍFICOS TITULARES	142	99	241	41.08%
TOTAL	354	175	529	33.08%



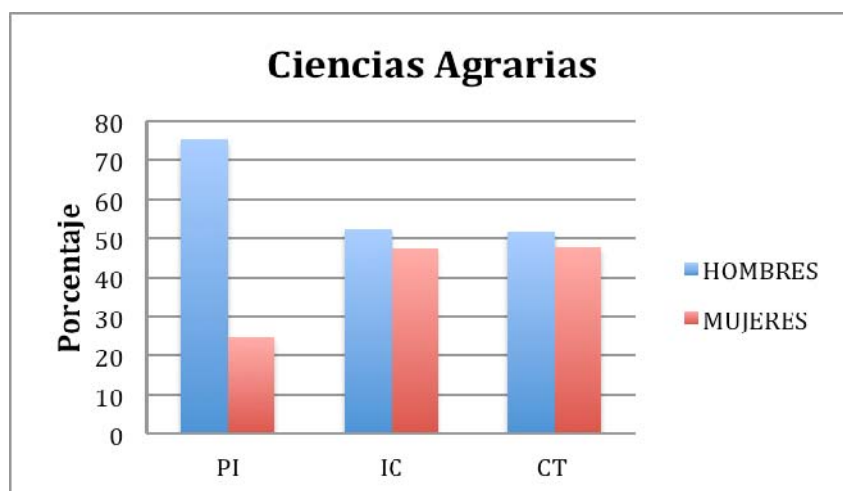
ÁREA DE RECURSOS NATURALES (8903)

ESCALAS	HOMBRES	MUJERES	TOTAL	% MUJERES
PROFESORES DE INVESTIGACIÓN	86	17	103	16.50%
INVESTIGADORES CIENTÍFICOS	101	33	134	24.63%
CIENTÍFICOS TITULARES	161	63	224	28.13%
TOTAL	348	113	461	24.51%



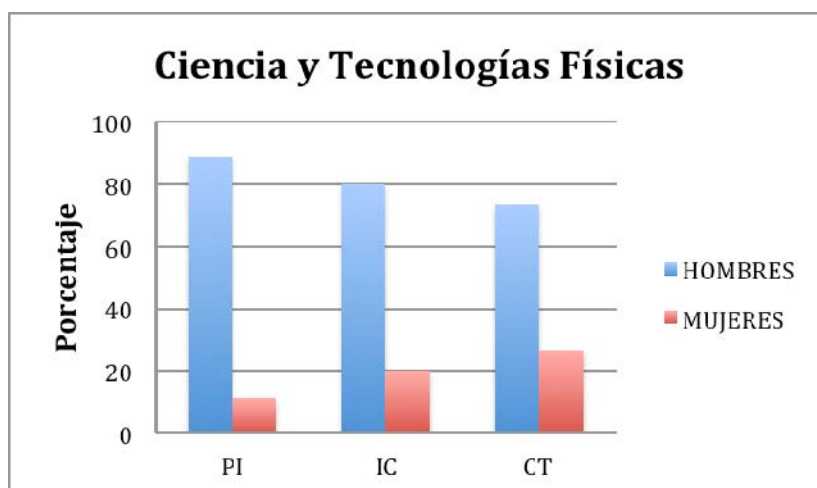
ÁREA DE CIENCIAS AGRARIAS (8904)

ESCALAS	HOMBRES	MUJERES	TOTAL	% MUJERES
PROFESORES DE INVESTIGACIÓN	58	19	77	24.68%
INVESTIGADORES CIENTÍFICOS	54	49	103	47.57%
CIENTÍFICOS TITULARES	90	83	173	47.98%
TOTAL	202	151	353	42.78%



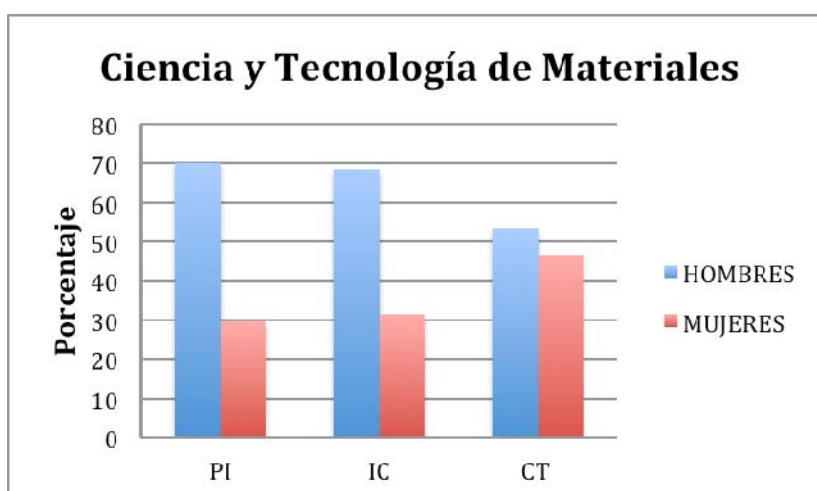
ÁREA DE CIENCIAS Y TECNOLOGÍAS FÍSICAS (8905)

ESCALAS	HOMBRES	MUJERES	TOTAL	% MUJERES
PROFESORES DE INVESTIGACIÓN	87	11	98	11.22%
INVESTIGADORES CIENTÍFICOS	99	25	124	20.16%
CIENTÍFICOS TITULARES	138	50	188	26.60%
TOTAL	324	86	410	20.98%



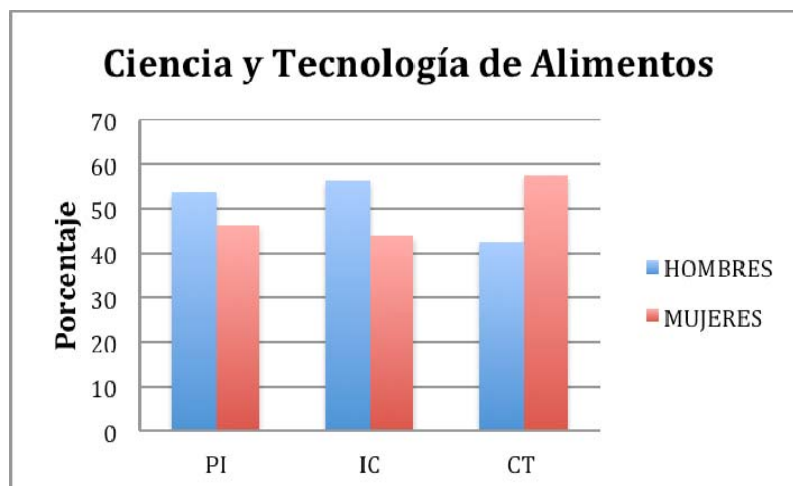
ÁREA DE CIENCIA Y TECNOLOGÍA DE MATERIALES (8906)

ESCALAS	HOMBRES	MUJERES	TOTAL	% MUJERES
PROFESORES DE INVESTIGACIÓN	78	33	111	29.73%
INVESTIGADORES CIENTÍFICOS	74	34	108	31.48%
CIENTÍFICOS TITULARES	102	89	191	46.60%
TOTAL	254	156	410	38.05%



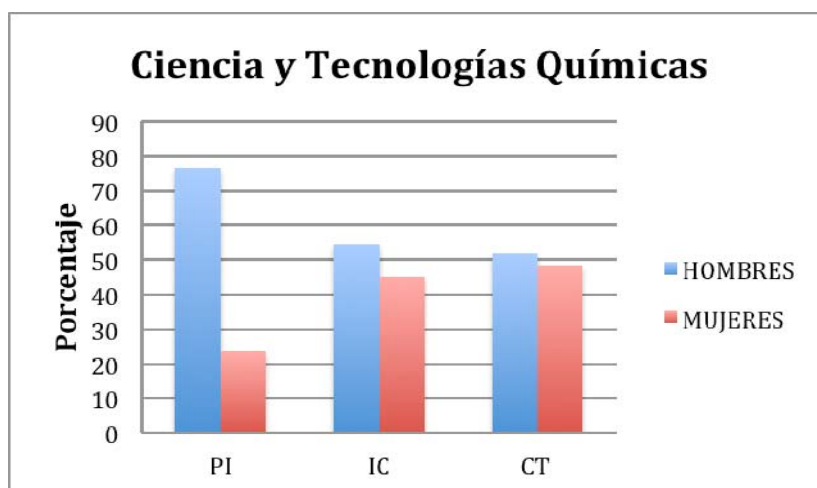
ÁREA DE CIENCIA Y TECNOLOGÍA DE ALIMENTOS (8907)

ESCALAS	HOMBRES	MUJERES	TOTAL	% MUJERES
PROFESORES DE INVESTIGACIÓN	29	25	54	46.30%
INVESTIGADORES CIENTÍFICOS	36	28	64	43.75%
CIENTÍFICOS TITULARES	48	65	113	57.52%
TOTAL	113	118	231	51.08%



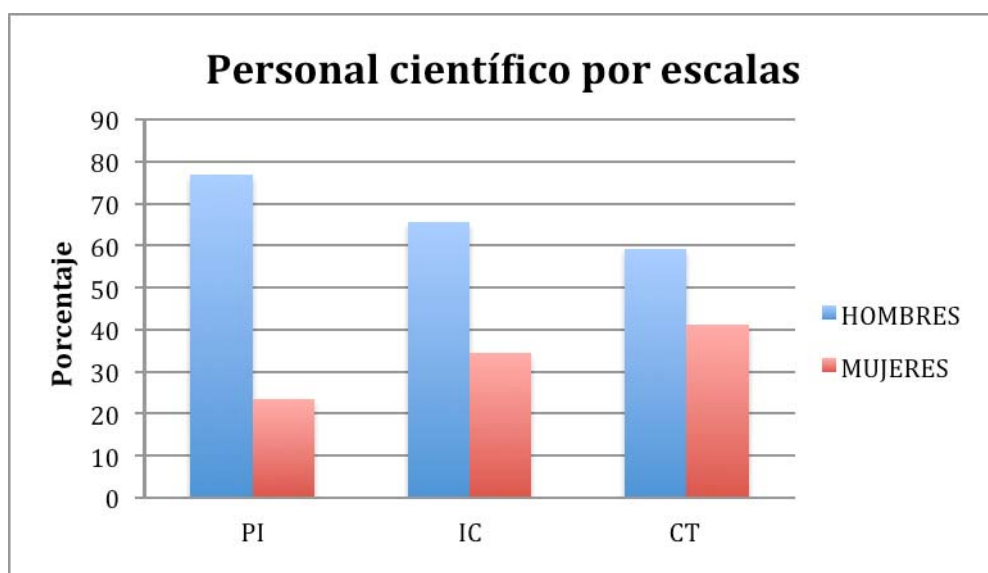
ÁREA DE CIENCIA Y TECNOLOGÍAS QUÍMICAS (8908)

ESCALAS	HOMBRES	MUJERES	TOTAL	% MUJERES
PROFESORES DE INVESTIGACIÓN	68	21	89	23.60%
INVESTIGADORES CIENTÍFICOS	58	48	106	45.28%
CIENTÍFICOS TITULARES	86	80	166	48.19%
TOTAL	212	149	361	41.27%



DISTRIBUCIÓN DEL PERSONAL CIENTÍFICO POR ESCALAS

ESCALAS	HOMBRES	MUJERES	TOTAL	% MUJERES
PROFESORES DE INVESTIGACIÓN	575	175	750	23.33%
INVESTIGADORES CIENTÍFICOS	565	296	861	34.38%
CIENTÍFICOS TITULARES	847	589	1436	41.02%
TOTAL	1987	1060	3047	34.79%



DISTRIBUCIÓN DEL PERSONAL CIENTÍFICO POR ÁREAS DE INVESTIGACIÓN Y EDAD

	26-45		46-55		56-65		>65		TOTAL	
	H	M	H	M	H	M	H	M	H	M
HUMANIDADES Y CC. SOCIALES – 8901	37	34	73	41	53	27	17	10	180	112
BIOLOGÍA Y BIOMEDICINA – 8902	74	34	158	88	104	47	18	6	354	175
RECURSOS NATURALES – 8903	70	26	165	51	85	30	28	6	348	113
CIENCIAS AGRARIAS – 8904	52	44	84	61	44	39	22	7	202	151
C Y T FÍSICAS – 8905	108	33	133	36	67	14	16	3	324	86
C Y T DE MATERIALES – 8906	70	54	94	61	71	38	19	3	254	156
C Y T DE ALIMENTOS -8907	20	44	57	58	22	13	14	3	113	118
C Y T QUÍMICAS – 8908	56	55	86	68	50	25	20	1	212	149
TOTAL	487	324	850	464	496	233	154	39	1987	1060

PORCENTAJE DE MUJERES	39.95%	35.31%	31.96%	20.21%	34.79%
------------------------------	---------------	---------------	---------------	---------------	---------------

PERSONAL INVESTIGADOR CONTRATADO Y BECADO

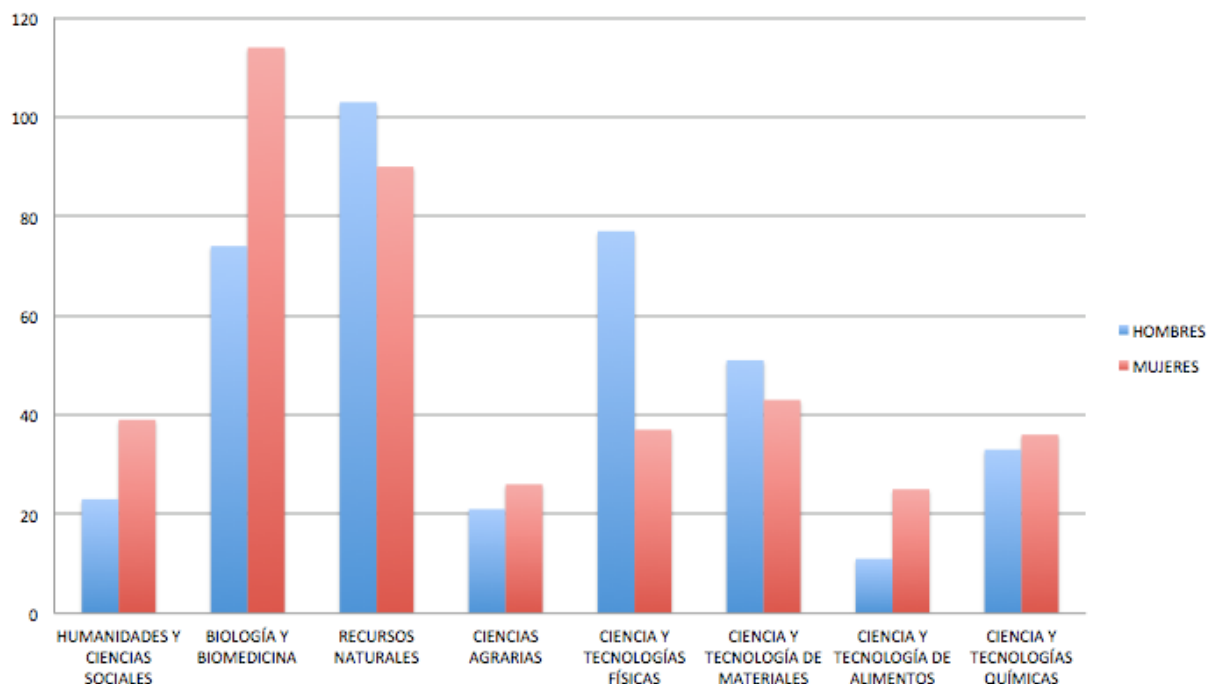
PROGRAMA RAMÓN Y CAJAL POR SEXO

	HOMBRES	MUJERES	TOTAL	% MUJERES
PROGRAMA RAMON Y CAJAL	117	67	184	36.41%

DOCTORES CONTRATADOS POR ÁREAS Y SEXO*

	HOMBRES	MUJERES	TOTAL	% MUJERES
HUMANIDADES Y CC. SOCIALES – 8901	23	39	62	62.90%
BIOLOGÍA Y BIOMEDICINA – 8902	74	114	188	60.64%
RECURSOS NATURALES – 8903	103	90	193	46.63%
CIENCIAS AGRARIAS – 8904	21	26	47	55.32%
C Y T FÍSICAS – 8905	77	37	114	32.46%
C Y T DE MATERIALES – 8906	51	43	94	45.74%
C Y T DE ALIMENTOS -8907	11	25	36	69.44%
C Y T QUÍMICAS – 8908	33	36	69	52.17%
TOTAL	393	410	803	51.06%

Doctores contratados por área y sexo



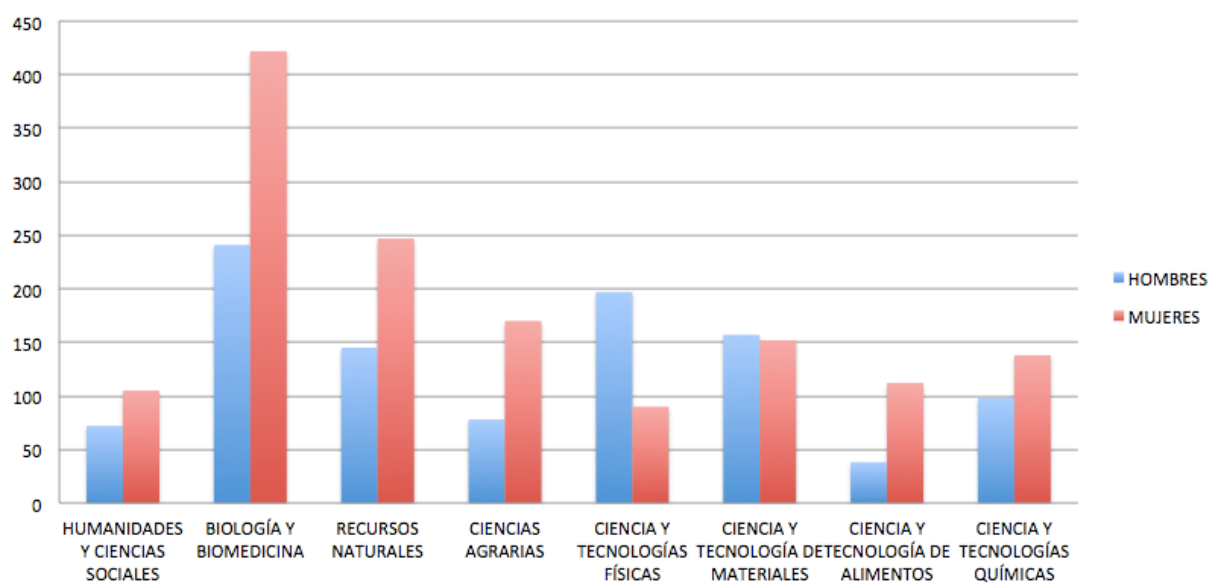
(*)INCLUIDOS

CONTRATOS EN PRACTICAS (DOCTORES PARA LA TRANSFERENCIA DE CONOCIMIENTOS)
 CONTRATOS EN PRACTICAS (Juan de la Cierva Doctores)
 CONTRATOS EN PRACTICAS DOCTORES CON CARGO A CONVOCATORIA
 CONTRATOS EN PRACTICAS DOCTORES JUNTA AMPLIACION ESTUDIOS (ANTIGUOS I3P)
 CONTRATOS OBRA O SERVICIO DETERMINADO DE CONVOCATORIAS
 INDEFINIDO NO FIJO
 INVESTIGADOR (Unión Europea)
 OBRA O SERVICIO DETERMINADO
 CONTRATOS EN PRACTICAS (DOCTORES PARA LA TRANSFERENCIA DE CONOCIMIENTOS)

PERSONAL PRE-DOCTORAL EN FORMACIÓN POR ÁREAS Y SEXO*

	HOMBRES	MUJERES	TOTAL	% MUJERES
HUMANIDADES Y CC. SOCIALES – 8901	72	105	177	59.32
BIOLOGÍA Y BIOMEDICINA – 8902	241	422	663	63.65
RECURSOS NATURALES – 8903	145	247	392	63.01
CIENCIAS AGRARIAS – 8904	78	170	248	68.55
C Y T FÍSICAS – 8905	197	90	287	31.36
C Y T DE MATERIALES – 8906	157	152	309	49.19
C Y T DE ALIMENTOS -8907	38	112	150	74.67
C Y T QUÍMICAS – 8908	98	138	236	58.47
TOTAL	1026	1436	2462	58.33

Personal en formación por áreas y sexo

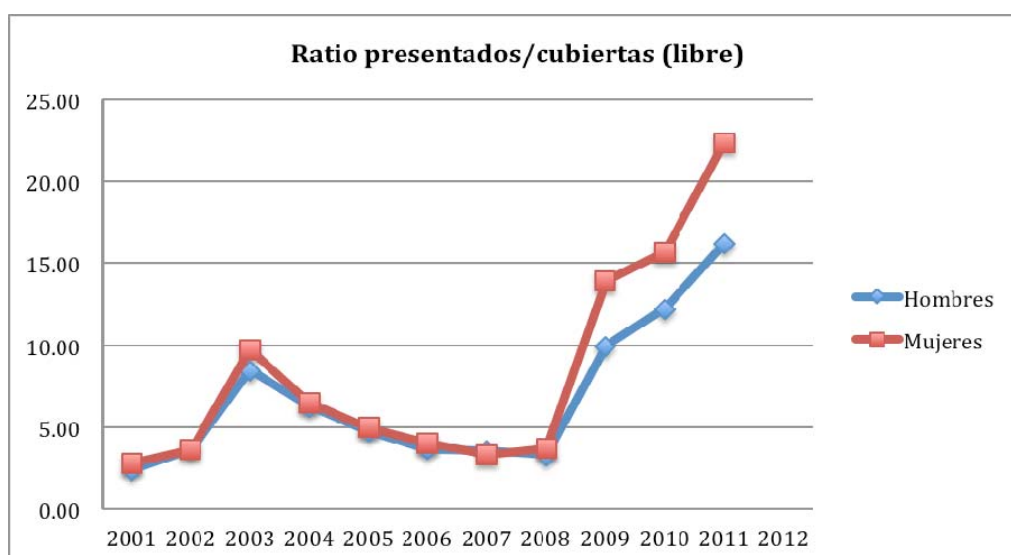


(*)PERSONAL PRE-DOCTORAL INCLUIDO

Becas Predoctorales CSIC, JAE PRE y JAE INTRO
 Becas Predoctorales MEC, FPI Y FPU
 Becas Predoctorales CC.AA.
 Otras becas predoctorales

OFERTA DE EMPLEO PÚBLICO LIBRE

AÑO	PLAZAS	HOMBRES			MUJERES		
		Presentados	Cubiertas	Ratio	Presentadas	Cubiertas	Ratio
2001	166	260	110	2.36	153	55	2.78
2002	60	134	37	3.62	80	22	3.64
2003	59	270	32	8.44	175	18	9.72
2004	105	400	64	6.25	234	36	6.50
2005	105	322	68	4.74	184	37	4.97
2006	200	470	130	3.62	310	77	4.03
2007	275	579	162	3.57	348	105	3.31
2008	227	446	137	3.26	288	78	3.69
2009	50	288	29	9.93	251	18	13.94
2010	26	195	16	12.19	141	9	15.67
2011	31	291	18	16.17	246	11	22.36
2012	0						
TOTAL	1273	3364	785	4.29	2164	455	4.76



OFERTA DE EMPLEO PÚBLICO LIBRE POR AÑOS: 2001/2012

2001

CUERPO/ESCALA	PLAZAS	HOMBRES			MUJERES		
		Presentados	Cubiertas	Ratio	Presentadas	Cubiertas	Ratio
PROFESORES INVESTIGACIÓN	5	8	5	2	2	-	-
CIENTÍFICOS TITULARES	10	20	9	2	3	1	3
CIENTÍFICOS TITULARES Empleo interino	80	172	47	4	123	33	4
TOTAL	71	60	49	1	25	21	1

2002

CUERPO/ESCALA	PLAZAS	HOMBRES			MUJERES		
		Presentados	Cubiertas	Ratio	Presentadas	Cubiertas	Ratio
PROFESORES INVESTIGACIÓN	3	2	2	1	-	-	-
CIENTÍFICOS TITULARES	7	12	6	2	3	1	3
COLABORADORES CIENTÍFICOS	50	120	29	4	77	21	4
TOTAL	60	134	37	4	80	22	4

2003

CUERPO/ESCALA	PLAZAS	HOMBRES			MUJERES		
		Presentados	Cubiertas	Ratio	Presentadas	Cubiertas	Ratio
PROFESORES INVESTIGACIÓN	4	2	2	1	-	-	-
INVESTIGADORES CIENTÍFICOS	5	12	6	2	3	1	3
COLABORADORES CIENTÍFICOS	50	120	29	4	77	21	4
TOTAL	59	134	37	4	80	22	4

2004

CUERPO/ESCALA	PLAZAS	HOMBRES			MUJERES		
		Presentados	Cubiertas	Ratio	Presentadas	Cubiertas	Ratio
PROFESORES INVESTIGACIÓN	2	2	2	1	-	-	-
INVESTIGADORES CIENTÍFICOS	3	5	2	3	1	1	1
CIENTÍFICOS TITULARES	100	400	64	6	234	36	7
TOTAL	105	407	68	6	235	37	6

2005

CUERPO/ESCALA	PLAZAS	HOMBRES			MUJERES		
		Presentados	Cubiertas	Ratio	Presentadas	Cubiertas	Ratio
PROFESORES INVESTIGACIÓN	2	3	2	1	-	-	-
INVESTIGADORES CIENTÍFICOS	3	5	2	2	1	1	1
CIENTÍFICOS TITULARES	100	314	64	5	183	36	5
TOTAL	105	322	68	5	184	37	5

2006

CUERPO/ESCALA	PLAZAS	HOMBRES			MUJERES		
		Presentados	Cubiertas	Ratio	Presentadas	Cubiertas	Ratio
PROFESORES INVESTIGACIÓN	8	8	7	1.14	2	1	2
INVESTIGADORES CIENTÍFICOS	10	14	9	1.56	8	1	8
CIENTÍFICOS TITULARES	189	448	114	3.93	300	75	4
TOTAL	207	470	130	3.61	310	77	4.03

2007

CUERPO/ESCALA	PLAZAS	HOMBRES			MUJERES		
		Presentados	Cubiertas	Ratio	Presentadas	Cubiertas	Ratio
PROFESORES INVESTIGACIÓN	10	14	9	1.56	2	1	2
INVESTIGADORES CIENTÍFICOS	15	17	8	2.13	8	6	1.33
CIENTÍFICOS TITULARES	250	548	145	3.78	338	98	3.45
TOTAL	275	579	162	3.57	348	105	3.31

2008

CUERPO/ESCALA	PLAZAS	HOMBRES			MUJERES		
		Presentados	Cubiertas	Ratio	Presentadas	Cubiertas	Ratio
PROFESORES INVESTIGACIÓN	10	13	8	1.625	2	1	2
INVESTIGADORES CIENTÍFICOS	15	18	11	1.64	5	3	1.67
CIENTÍFICOS TITULARES	202	415	118	3.52	281	74	3.80
TOTAL	227	446	137	3.26	288	78	3.69

2009

CUERPO/ESCALA	PLAZAS	HOMBRES			MUJERES		
		Presentados	Cubiertas	Ratio	Presentadas	Cubiertas	Ratio
CIENTÍFICOS TITULARES	50	288	29	9.93	251	18	13.94
TOTAL	50	288	29	9.93	251	18	13.94

2010

CUERPO/ESCALA	PLAZAS	HOMBRES			MUJERES		
		Presentados	Cubiertas	Ratio	Presentadas	Cubiertas	Ratio
CIENTÍFICOS TITULARES	26	195	16	12.19	141	9	15.67
TOTAL	26	195	16	12.19	141	9	15.67

2011

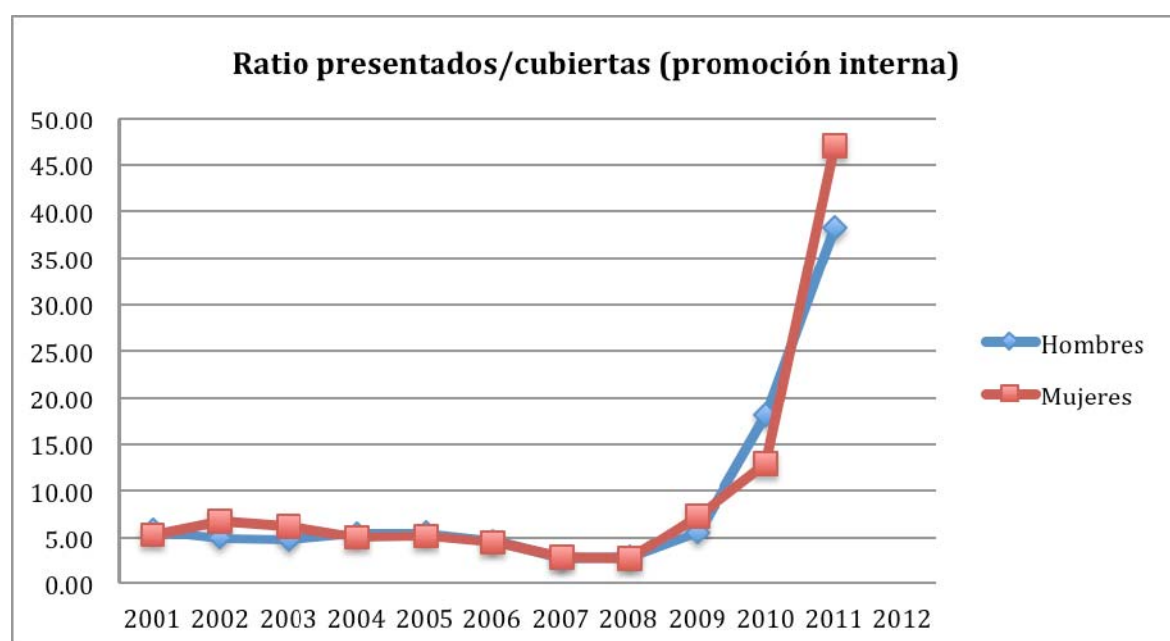
CUERPO/ESCALA	PLAZAS	HOMBRES			MUJERES		
		Presentados	Cubiertas	Ratio	Presentadas	Cubiertas	Ratio
CIENTÍFICOS TITULARES	31	291	18	16.17	246	11	22.36
TOTAL	31	291	18	16.17	246	11	22.36

2012

CUERPO/ESCALA	PLAZAS	HOMBRES			MUJERES		
		Presentados	Cubiertas	Ratio	Presentadas	Cubiertas	Ratio
	0						
TOTAL	0						

PROMOCIÓN INTERNA

AÑO	PLAZAS	HOMBRES			MUJERES		
		Presentados	Cubiertas	Ratio	Presentadas	Cubiertas	Ratio
2001	139	508	88	5.77	271	51	5.31
2002	139	502	101	5.03	256	38	6.74
2003	140	467	99	4.72	256	41	6.24
2004	139	461	85	5.42	262	53	4.94
2005	139	469	85	4.98	269	53	5.07
2006	169	484	105	4.61	286	64	4.47
2007	310	526	198	2.65	304	110	2.76
2008	310	555	197	2.81	305	112	2.72
2009	125	483	87	5.55	278	38	7.32
2010	42	399	22	18.14	258	20	12.90
2011	20	345	14	24.64	188	6	31.33
2012	0	0	0	0	0	0	0
TOTAL	1672	5199	1081	4.81	2933	586	5.01



PROMOCIÓN INTERNA POR AÑOS: 2001/2012

2001

CUERPO/ESCALA	PLAZAS	HOMBRES			MUJERES		
		Presentados	Cubiertas	Ratio	Presentadas	Cubiertas	Ratio
PROFESORES INVESTIGACIÓN	50	201	38	5	74	12	6
INVESTIGADORES CIENTÍFICOS	80	288	48	6	185	32	6
CIENTÍFICOS TITULARES	9	19	2	10	12	7	2
TOTAL	139	508	88	6	271	51	5

2002

CUERPO/ESCALA	PLAZAS	HOMBRES			MUJERES		
		Presentados	Cubiertas	Ratio	Presentadas	Cubiertas	Ratio
PROFESORES INVESTIGACIÓN	50	189	39	5	71	11	6
INVESTIGADORES CIENTÍFICOS	80	300	57	5	174	23	8
CIENTÍFICOS TITULARES	9	13	5	3	11	4	3
TOTAL	139	502	101	5	256	38	7

2003

CUERPO/ESCALA	PLAZAS	HOMBRES			MUJERES		
		Presentados	Cubiertas	Ratio	Presentadas	Cubiertas	Ratio
PROFESORES INVESTIGACIÓN	50	174	42	4	67	8	9
INVESTIGADORES CIENTÍFICOS	80	281	53	5	170	27	6
CIENTÍFICOS TITULARES	10	12	4	3	19	6	3
TOTAL	140	467	99	5	256	41	6

2004

CUERPO/ESCALA	PLAZAS	HOMBRES			MUJERES		
		Presentados	Cubiertas	Ratio	Presentadas	Cubiertas	Ratio
PROFESORES INVESTIGACIÓN	50	176	33	5	79	17	5
INVESTIGADORES CIENTÍFICOS	80	273	48	6	165	32	5
CIENTÍFICOS TITULARES	9	12	4	3	18	4	5
TOTAL	139	461	85	5	262	43	6

2005

CUERPO/ESCALA	PLAZAS	HOMBRES			MUJERES		
		Presentados	Cubiertas	Ratio	Presentadas	Cubiertas	Ratio
PROFESORES INVESTIGACIÓN	50	179	33	5	81	17	5
INVESTIGADORES CIENTÍFICOS	80	282	48	6	176	32	5
CIENTÍFICOS TITULARES	9	8	4	2	12	4	3
TOTAL	139	469	85	6	269	53	5

2006

CUERPO/ESCALA	PLAZAS	HOMBRES			MUJERES		
		Presentados	Cubiertas	Ratio	Presentadas	Cubiertas	Ratio
PROFESORES INVESTIGACIÓN	53	186	34	5.47	85	19	4.47
INVESTIGADORES CIENTÍFICOS	108	288	64	4.50	189	39	4.85
CIENTÍFICOS TITULARES	8	10	2	5.0	12	6	2.00
TOTAL	169	484	105	4.61	286	64	4.47

2007

CUERPO/ESCALA	PLAZAS	HOMBRES			MUJERES		
		Presentados	Cubiertas	Ratio	Presentadas	Cubiertas	Ratio
PROFESORES INVESTIGACIÓN	100	223	68	3.28	105	32	3.28
INVESTIGADORES CIENTÍFICOS	200	291	127	2.29	188	71	2.65
CIENTÍFICOS TITULARES	10	12	3	4.00	11	7	1.57
TOTAL	310	526	198	2.66	304	110	2.76

2008

CUERPO/ESCALA	PLAZAS	HOMBRES			MUJERES		
		Presentados	Cubiertas	Ratio	Presentadas	Cubiertas	Ratio
PROFESORES INVESTIGACIÓN	100	254	69	3.68	117	31	3.77
INVESTIGADORES CIENTÍFICOS	200	291	123	2.37	182	77	2.36
CIENTÍFICOS TITULARES	10	10	5	2.00	6	4	1.50
TOTAL	310	555	197	2.82	305	112	2.72

2009

CUERPO/ESCALA	PLAZAS	HOMBRES			MUJERES		
		Presentados	Cubiertas	Ratio	Presentadas	Cubiertas	Ratio
PROFESORES INVESTIGACIÓN	50	253	38	6.66	116	12	9.67
INVESTIGADORES CIENTÍFICOS	70	226	48	4.71	152	22	6.91
CIENTÍFICOS TITULARES	5	4	1	4.00	10	4	2.50
TOTAL	125	483	87	5.55	278	38	7.32

2010

CUERPO/ESCALA	PLAZAS	HOMBRES			MUJERES		
		Presentados	Cubiertas	Ratio	Presentadas	Cubiertas	Ratio
PROFESORES INVESTIGACIÓN	17	207	9	23.00	108	8	13.50
INVESTIGADORES CIENTÍFICOS	23	180	11	16.36	135	12	11.25
CIENTÍFICOS TITULARES	2	12	2	6.00	15	0	-
TOTAL	42	399	22	18.14	258	20	12.90

2011

CUERPO/ESCALA	PLAZAS	HOMBRES			MUJERES		
		Presentados	Cubiertas	Ratio	Presentadas	Cubiertas	Ratio
PROFESORES INVESTIGACIÓN	8	171	6	28.50	75	2	37.50
INVESTIGADORES CIENTÍFICOS	10	167	7	23.86	102	3	34
CIENTÍFICOS TITULARES	2	7	1	7.00	11	1	11
TOTAL	20	345	14	24.64	188	6	31.33

2012

CUERPO/ESCALA	PLAZAS	HOMBRES			MUJERES		
		Presentados	Cubiertas	Ratio	Presentadas	Cubiertas	Ratio
PROFESORES INVESTIGACIÓN	0						
INVESTIGADORES CIENTÍFICOS	0						
CIENTÍFICOS TITULARES	0						
TOTAL	0						

EDAD MEDIA DE INGRESO DEL PERSONAL CIENTÍFICO

2001

CUERPO/ESCALA	HOMBRES	MUJERES
PROFESORES DE INVESTIGACIÓN	43	-
INVESTIGADORES CIENTÍFICOS	-	-
CIENTÍFICOS TITULARES	35	34.1
CIENTÍFICOS TITULARES Consolidación de empleo interino	33.3	33

2002

CUERPO/ESCALA	HOMBRES	MUJERES
PROFESORES DE INVESTIGACIÓN	45	-
INVESTIGADORES CIENTÍFICOS	40.3	38
CIENTÍFICOS TITULARES	34.6	34.6

2003

CUERPO/ESCALA	HOMBRES	MUJERES
PROFESORES DE INVESTIGACIÓN	54	-
INVESTIGADORES CIENTÍFICOS	45	-
CIENTÍFICOS TITULARES	33	38

2004

CUERPO/ESCALA	HOMBRES	MUJERES
PROFESORES DE INVESTIGACIÓN	46	-
INVESTIGADORES CIENTÍFICOS	40	47
CIENTÍFICOS TITULARES	38	38

2005

CUERPO/ESCALA	HOMBRES	MUJERES
PROFESORES DE INVESTIGACIÓN	46.5	-
INVESTIGADORES CIENTÍFICOS	39.5	47
CIENTÍFICOS TITULARES	38.1	37.6

2007

CUERPO/ESCALA	HOMBRES	MUJERES
PROFESORES DE INVESTIGACIÓN	48.1	42
INVESTIGADORES CIENTÍFICOS	46.75	45.16
CIENTÍFICOS TITULARES	38.91	38.7

2008

CUERPO/ESCALA	HOMBRES	MUJERES
PROFESORES DE INVESTIGACIÓN	47.5	50
INVESTIGADORES CIENTÍFICOS	42	43.66
CIENTÍFICOS TITULARES	38.07	36.75

2009

CUERPO/ESCALA	HOMBRES	MUJERES
PROFESORES DE INVESTIGACIÓN	47.6	50
INVESTIGADORES CIENTÍFICOS	43.3	44
CIENTÍFICOS TITULARES	38.7	37.5

2010

CUERPO/ESCALA	HOMBRES	MUJERES
PROFESORES DE INVESTIGACIÓN	-	-
INVESTIGADORES CIENTÍFICOS	-	-
CIENTÍFICOS TITULARES	39.4	38.8

2011

CUERPO/ESCALA	HOMBRES	MUJERES
PROFESORES DE INVESTIGACIÓN	-	-
INVESTIGADORES CIENTÍFICOS	-	-
CIENTÍFICOS TITULARES	38.4	36.4

2012

CUERPO/ESCALA	HOMBRES	MUJERES
PROFESORES DE INVESTIGACIÓN	-	-
INVESTIGADORES CIENTÍFICOS	-	-
CIENTÍFICOS TITULARES	-	-

EDAD MEDIA DE PROMOCIÓN DEL PERSONAL CIENTÍFICO

2001

CUERPO/ESCALA	HOMBRES	MUJERES
PROFESORES DE INVESTIGACIÓN	52	51
INVESTIGADORES CIENTÍFICOS	44	44
CIENTÍFICOS TITULARES	51	47

2002

CUERPO/ESCALA	HOMBRES	MUJERES
PROFESORES DE INVESTIGACIÓN	45	54
INVESTIGADORES CIENTÍFICOS	43	43
CIENTÍFICOS TITULARES	40	44

2003

CUERPO/ESCALA	HOMBRES	MUJERES
PROFESORES DE INVESTIGACIÓN	50	51
INVESTIGADORES CIENTÍFICOS	46	48
CIENTÍFICOS TITULARES	41	50

2004

CUERPO/ESCALA	HOMBRES	MUJERES
PROFESORES DE INVESTIGACIÓN	50	53
INVESTIGADORES CIENTÍFICOS	45	46
CIENTÍFICOS TITULARES	50	45

2005

CUERPO/ESCALA	HOMBRES	MUJERES
PROFESORES DE INVESTIGACIÓN	49	53
INVESTIGADORES CIENTÍFICOS	44	46
CIENTÍFICOS TITULARES	50	44

2007

CUERPO/ESCALA	HOMBRES	MUJERES
PROFESORES DE INVESTIGACIÓN	49.57	51.53
INVESTIGADORES CIENTÍFICOS	42	47.97
CIENTÍFICOS TITULARES	38.07	46.57

2008

CUERPO/ESCALA	HOMBRES	MUJERES
PROFESORES DE INVESTIGACIÓN	49.07	50.29
INVESTIGADORES CIENTÍFICOS	45.51	45.07
CIENTÍFICOS TITULARES	48.8	48.5

2009

CUERPO/ESCALA	HOMBRES	MUJERES
PROFESORES DE INVESTIGACIÓN	49.7	50.6
INVESTIGADORES CIENTÍFICOS	45.8	45.5
CIENTÍFICOS TITULARES	40.8	48.5

2010

CUERPO/ESCALA	HOMBRES	MUJERES
PROFESORES DE INVESTIGACIÓN	49.5	48.6
INVESTIGADORES CIENTÍFICOS	45.4	47.0
CIENTÍFICOS TITULARES	52.0	37.8

2011

CUERPO/ESCALA	HOMBRES	MUJERES
PROFESORES DE INVESTIGACIÓN	51.4	50.3
INVESTIGADORES CIENTÍFICOS	46.1	44.9
CIENTÍFICOS TITULARES	49.5	37.8

2012

CUERPO/ESCALA	HOMBRES	MUJERES
PROFESORES DE INVESTIGACIÓN	-	-
INVESTIGADORES CIENTÍFICOS	-	-
CIENTÍFICOS TITULARES	-	-

MIEMBROS TITULARES DE TRIBUNALES, 2001 A 2012

2001

CUERPO/ESCALA	HOMBRES	MUJERES	%
PROFESORES DE INVESTIGACIÓN	164	34	17.2
INVESTIGADORES CIENTÍFICOS	192	50	20.7
CIENTÍFICOS TITULARES	512	155	23.2
CIENTÍFICOS TITULARES Consolidación de empleo interino	476	128	21.2
TOTAL	1.344	367	21.4

2002

CUERPO/ESCALA	HOMBRES	MUJERES	%
PROFESORES DE INVESTIGACIÓN	187	47	20.1
INVESTIGADORES CIENTÍFICOS	209	65	23.7
CIENTÍFICOS TITULARES	380	140	26.9
TOTAL	776	252	24.5

2003

CUERPO/ESCALA	HOMBRES	MUJERES	%
PROFESORES DE INVESTIGACIÓN	112	15	11.8
INVESTIGADORES CIENTÍFICOS	102	30	22.7
CIENTÍFICOS TITULARES	179	79	30.6
TOTAL	393	124	23.9

2004

CUERPO/ESCALA	HOMBRES	MUJERES	%
PROFESORES DE INVESTIGACIÓN	92	21	18.5
INVESTIGADORES CIENTÍFICOS	94	29	23.5
CIENTÍFICOS TITULARES	329	132	28.6
TOTAL	515	182	26.1

2005

CUERPO/ESCALA	HOMBRES	MUJERES	%
PROFESORES DE INVESTIGACIÓN	65	52	44.4
INVESTIGADORES CIENTÍFICOS	71	57	44.5
CIENTÍFICOS TITULARES	297	256	46.2
TOTAL	433	365	45.7

2006

CUERPO/ESCALA	HOMBRES	MUJERES	%
PROFESORES DE INVESTIGACIÓN	87	69	44.23
INVESTIGADORES CIENTÍFICOS	87	60	40.82
CIENTÍFICOS TITULARES	293	223	46.2
TOTAL	433	365	42.72

2007

CUERPO/ESCALA	HOMBRES	MUJERES	%
PROFESORES DE INVESTIGACIÓN	57	46	44.66
INVESTIGADORES CIENTÍFICOS	54	47	46.53
CIENTÍFICOS TITULARES	4	5	55.56
TOTAL	115	98	46.01

2008

CUERPO/ESCALA	HOMBRES	MUJERES	%
PROFESORES DE INVESTIGACIÓN	56	37	39.78
INVESTIGADORES CIENTÍFICOS	49	51	51.00
CIENTÍFICOS TITULARES	5	4	44.44
TOTAL	110	92	45.54

2009

CUERPO/ESCALA	HOMBRES	MUJERES	%
PROFESORES DE INVESTIGACIÓN	36	34	48.57
INVESTIGADORES CIENTÍFICOS	37	33	47.14
CIENTÍFICOS TITULARES	99	97	49.49
TOTAL	172	164	48.81

2010

CUERPO/ESCALA	HOMBRES	MUJERES	%
PROFESORES DE INVESTIGACIÓN	24	28	53.85%
INVESTIGADORES CIENTÍFICOS	26	26	50.00%
CIENTÍFICOS TITULARES	68	58	46.03%
TOTAL	118	112	48.70%

2011

CUERPO/ESCALA	HOMBRES	MUJERES	%
PROFESORES DE INVESTIGACIÓN	25	21	45.65%
INVESTIGADORES CIENTÍFICOS	25	21	45.65%
CIENTÍFICOS TITULARES	77	66	46.15%
TOTAL	127	108	45.96%

2012

CUERPO/ESCALA	HOMBRES	MUJERES	%
PROFESORES DE INVESTIGACIÓN	-	-	-
INVESTIGADORES CIENTÍFICOS	-	-	-
CIENTÍFICOS TITULARES	-	-	-
TOTAL	-	-	-

MIEMBROS SUPLENTES DE TRIBUNALES, 2001 A 2012

2003

CUERPO/ESCALA	HOMBRES	MUJERES	%
PROFESORES DE INVESTIGACIÓN	104	23	18.1
INVESTIGADORES CIENTÍFICOS	104	28	21.2
CIENTÍFICOS TITULARES	184	73	28.4
TOTAL	392	124	24

2004

CUERPO/ESCALA	HOMBRES	MUJERES	%
PROFESORES DE INVESTIGACIÓN	98	15	13.2
INVESTIGADORES CIENTÍFICOS	97	26	21.1
CIENTÍFICOS TITULARES	309	151	32.8
TOTAL	504	192	27.5

2005

CUERPO/ESCALA	HOMBRES	MUJERES	%
PROFESORES DE INVESTIGACIÓN	122	113	48
INVESTIGADORES CIENTÍFICOS	128	125	49.4
CIENTÍFICOS TITULARES	554	528	48.7
TOTAL	804	766	48.7

2006

CUERPO/ESCALA	HOMBRES	MUJERES	%
PROFESORES DE INVESTIGACIÓN	72	59	45.04
INVESTIGADORES CIENTÍFICOS	80	64	44.44
CIENTÍFICOS TITULARES	251	257	50.59
TOTAL	804	766	48.53

2007

CUERPO/ESCALA	HOMBRES	MUJERES	%
PROFESORES DE INVESTIGACIÓN	47	49	51.04
INVESTIGADORES CIENTÍFICOS	51	47	47.96
CIENTÍFICOS TITULARES	4	5	55.56
TOTAL	102	766	49.74

2008

CUERPO/ESCALA	HOMBRES	MUJERES	%
PROFESORES DE INVESTIGACIÓN	43	40	48.19
INVESTIGADORES CIENTÍFICOS	47	44	48.35
CIENTÍFICOS TITULARES	4	5	55.56
TOTAL	94	89	48.63

2009

CUERPO/ESCALA	HOMBRES	MUJERES	%
PROFESORES DE INVESTIGACIÓN	34	37	52.11
INVESTIGADORES CIENTÍFICOS	35	35	50.00
CIENTÍFICOS TITULARES	94	112	54.37
TOTAL	163	184	53.03

2010

CUERPO/ESCALA	HOMBRES	MUJERES	%
PROFESORES DE INVESTIGACIÓN	29	23	44.23%
INVESTIGADORES CIENTÍFICOS	27	25	48.08%
CIENTÍFICOS TITULARES	58	68	53.97%
TOTAL	114	116	50.43%

2011

CUERPO/ESCALA	HOMBRES	MUJERES	%
PROFESORES DE INVESTIGACIÓN	22	24	52.17%
INVESTIGADORES CIENTÍFICOS	22	24	52.17%
CIENTÍFICOS TITULARES	70	73	51.05%
TOTAL	114	121	51.49%

2012

CUERPO/ESCALA	HOMBRES	MUJERES	%
PROFESORES DE INVESTIGACIÓN	-	-	-
INVESTIGADORES CIENTÍFICOS	-	-	-
CIENTÍFICOS TITULARES	-	-	-
TOTAL	-	-	-